

Krzysztof Markowski

Katolicki Uniwersytet Jana Pawła II

Zbigniew Zaleski

Katolicki Uniwersytet Jana Pawła II

PRZEDMIOTOWE I PODMIOTOWE UWARUNKOWANIA ORAZ PERSPEKTYWY ROZWOJU I INNOWACJI MAŁYCH I ŚREDNICH PRZEDSIĘBIORSTW NA PRZYKŁADZIE WOJEWÓDZTWA LUBELSKIEGO

WSTĘP

Region Lubelski jest jednym z najslabiej rozwiniętym gospodarczo regionem w Polsce. Złożyło się na to wiele czynników, które sprawiały, że inne regiony rozwijały się szybciej i efektywniej. Jednakże nie oznacza to, że ludzie mieszkający na terenie Lubelszczyzny nie mają żadnych szans na poprawę jakości życia. Warunkiem szybszego rozwoju jest zwiększenie konkurencyjności lubelskich przedsiębiorstw. To z kolei uwarunkowane jest wieloma czynnikami zarówno o charakterze zewnętrznym - przedmiotowym jak i wewnętrznym - podmiotowym. Do tej pierwszej grupy można zaliczyć m.in. politykę państwa, stan infrastruktury technicznej jak i intelektualnej, kulturę organizacyjną, sposób współpracy z kontrahentami itp. Druga grupa obejmuje sposób kierowania firmą, posiadany kapitał ludzki, możliwość i umiejętność wykorzystywania nowych technologii, jakość wytwarzanych produktów czy usług itp.

Szczególne miejsce wśród czynników warunkujących konkurencyjność ma wdrażanie przez firmy innowacji. Decydują one zarówno o kierunku jak i tempie rozwoju firm. To z kolei ma istotne znaczenie przy przewadze konkurencyjnej.

Niniejszy artykuł przedstawia przedmiotowe uwarunkowania rozwoju i innowacji małych i średnich przedsiębiorstw w województwie lubelskim, które wpływają w sposób istotny na czynniki o charakterze podmiotowym.

CHARAKTERYSTYKA REGIONU

Województwo lubelskie jest trzecim pod względem powierzchni regionem w Polsce, o powierzchni 25114 km², co stanowi 8% powierzchni kraju. Na jego terenie jest 20 powiatów ziemskich i 4 miasta na prawach powiatu oraz 213 gmin, wśród których 20 to gminy miejskie, 19 miejsko-wiejskie, zaś 174 wiejskie. Lubelszczyznę zamieszkuje 2185,2 tys. osób stanowi to 5,7% ludności kraju – pod tym względem jest siódmym w rankingu co do populacji. Województwo lubelskie jest słabo zaludnione, na 1 km² przypada 87 osób (w kraju 122,1). Region lubelski jest słabo zurbanizowany, tylko 46,8% ludności mieszka w miastach. Pod względem zurbanizowania województwo lubelskie jest na 14 miejscu (na 16 województw). Najbardziej zaludnionym jest powiat świdnicki, w którym to mieszka 155 osób na km², najsłabiej zaś powiat włodawski, w którym to na 1 km² przypadają 32 osoby.

GOSPODARKA

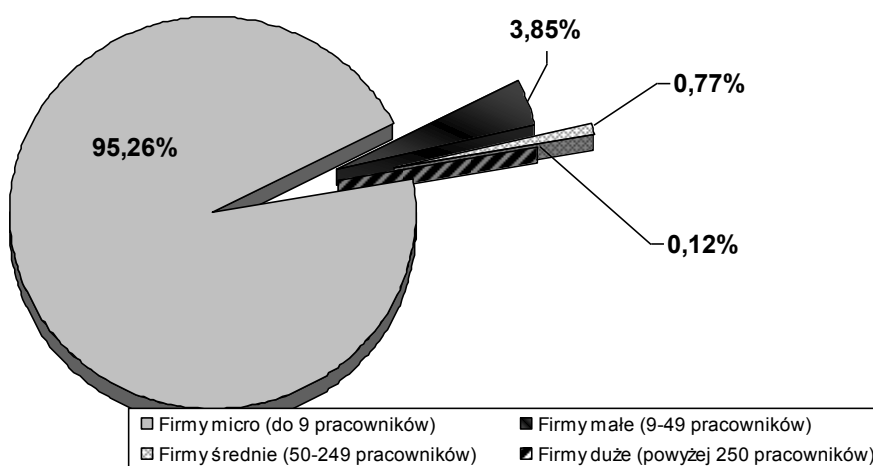
Podstawowym wskaźnikiem ekonomicznym określającym aktywność gospodarczą i możliwości rozwojowe województw jest wartość i struktura produktu krajowego brutto i wartości dodanej brutto. Wartość wytworzonego PKB w województwie lubelskim wynosiła w 2004 roku 31 446,8 mln PLN i w porównaniu do 2003 roku wzrosła o 1,3%, podczas gdy w kraju tempo wzrostu było wyższe i wynosiło 5,3%. Na przestrzeni lat 1998 – 2003 wartość PKB wzrosła o 35,1%, w kraju o 41,0%. Gospodarka województwa w tym okresie charakteryzowała się słabnącą dynamiką wzrostu PKB, podobne zjawisko występowało w gospodarce krajowej. Udział województwa w PKB kraju wynosił w 2004 roku 4,04% co plasowało województwo na 10. miejscu w kraju (dla porównania udział województwa mazowieckiego zajmującego pierwsze miejsce w kraju wynosił 20,4%). Podobna sytuacja pod względem udziału w tworzeniu PKB była także w latach 2000 – 2003. Wkład ten był zawsze w granicach 4,03 do 4,08% – w 2001 r.

Przeliczając wartość wytworzonego przez województwo lubelskie PKB na jednego mieszkańca w 2004 r. wynosiła ona 13 773 zł i stanowiła 70,17% średniej krajowej.. Wielkość tego wskaźnika podobnie jak w latach poprzednich lokowała województwo na ostatnim miejscu w kraju (województwo podlaskie 13 miejsce, podkarpackie 15 miejsce).

Tak niski poziom PKB w przeliczeniu na 1 mieszkańca ściśle związany był ze strukturą zatrudnienia. Utrzymująca się dominacja rolnictwa w strukturze pracujących – 38,3% w znacznym stopniu ogranicza zdolność do zdynamizowania wzrostu PKB.

Województwo lubelskie ma charakter rolniczo przemysłowy. Użytki rolne stanowią 68% powierzchni regionu. Na Lubelszczyźnie uprawia się głównie zboża, buraki cukrowe, ziemniaki, rośliny pastewne, owoce i warzywa, chmiel, tytoń i konopie. Województwo lubelskie jest największym producentem chmielu (w 2004 r. stanowiła ona 81,81% produkcji krajowej) oraz tytoniu – 39,32% produkcji krajowej. Jest także jednym z największych producentów buraków cukrowych (13,79% pod względem powierzchni a 14,66% pod względem zbiorów) jak również owoców miękkich (73,98% krajowych zbiorów malin, 30,43% porzeczek, 15,83% truskawek oraz i 14,22% wiśni pochodzi z terenów Lubelszczyzny¹.

Region lubelski jest najślabiej rozwiniętym w Polsce. W końcu grudnia 2004 r. w województwie lubelskim było zarejestrowanych w systemie REGON 149 478 podmiotów gospodarczych co stanowiło zaledwie 4,18% podmiotów zarejestrowanych w kraju. Wśród podmiotów gospodarczych można wyróżnić 116 849 podmioty - to osoby fizyczne prowadzące działalność gospodarczą, zaś 32 629 to osoby prawne, do których zaliczają się przedsiębiorstwa państwowe, spółdzielnie, spółki handlowe – z udziałem kapitału zagranicznego, akcyjne oraz spółki z ograniczoną odpowiedzialnością. Wśród podmiotów gospodarczych w regionie lubelskim znaczący udział mają mikro- przedsiębiorstwa, tj. takie które zatrudniają do 9 pracowników (zob. Ryc. 1). Pod koniec 2004 r. było ich 142,4 tys. i stanowiły one 95,26% wszystkich przedsiębiorstw działających na terenie województwa lubelskiego. Małych firm funkcjonujących w województwie



Rycina 1. Struktura podmiotów gospodarczych w województwie lubelskim

Źródło: Opracowanie własne na podstawie danych GUS

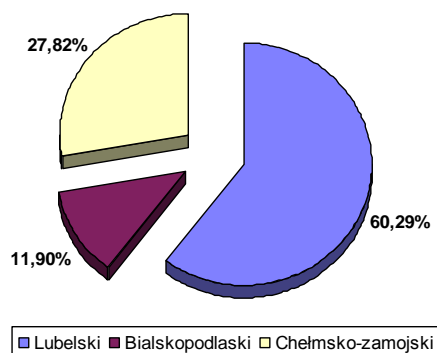
¹ Informacje pochodzą ze strony internetowej Urzędu Marszałkowskiego Województwa Lubelskiego w Lublinie. - http://www.lubelskie.pl/um/o_regionie_geo.php oraz ze strony internetowej Urzędu statystycznego w Lublinie – http://www.stat.gov.pl/dane_spol-gosp/rolnic_lesnict_srodowi/rolnictwo/2004/2004/index.htm

lubelskim było 5757 (3,85%), średnich 1148 (0,77%) ogólnej liczby, natomiast firmy zatrudniające powyżej 249 osób stanowiły zaledwie 0,12% wszystkich przedsiębiorstw w województwie².

Według systematyki Europejskiej Klasyfikacji Działalności (EKD) najczęściej podmiotów zarejestrowanych w województwie lubelskim pod koniec 2004 r. był w sekcji:

- handel i naprawy – 36,57% ogółu
- obsługa nieruchomości i firm – 12,1%
- budownictwo – 9,3%
- przemysł – 8,9% w tym przetwórstwo przemysłowe (8,67%)
- transport, gospodarka magazynowe i łączność – 7,52%

Analizując rozmieszczenie przestrzenne podmiotów gospodarczych w województwie lubelskim można stwierdzić, że skoncentrowane są one głównie wokół aglomeracji miejskich. W 2004 r. 26,42% przedsiębiorstw zlokalizowanych było w stolicy regionu – Lublinie następnie w Zamościu – 5,26%, Chełmie – 3,68% oraz w Białej Podlaskiej – 3,26%. W województwie lubelskim najbardziej uprzemysłowionym jest region Lubelski, w którym w roku 2004 rozlokowanych było 60,29% małych i średnich przedsiębiorstw (z czego 96,31% z sektora prywatnego). W regionie Chełmsko-zamojskim zlokalizowanych było 27,82% małych i średnich przedsiębiorstw (z czego 95,78% z sektora prywatnego), zaś w regionie Białkopodlaskim tylko 11,9% (z czego 94,97 z sektora prywatnego). Graficznie przedstawione jest to na rysunku 2.



Rycina 2. Rozlokowanie małych i średnich przedsiębiorstw w regionach województwa lubelskiego

Źródło: Opracowanie własne na podstawie danych GUS

INWESTYCJE

Pomimo że przez województwo lubelskie przebiegają ważne szlaki komunikacyjne drogowe i kolejowe o znaczeniu zarówno krajowym jak i międzynarodowym (Berlin – Warszawa – Mińsk Białoruski – Moskwa oraz Gdańsk – Warszawa-Lublin Dorohusk-Kowel-

² Podział na mikro, małe i średnie firmy przyjęto za Ustawą o swobodzie działalności gospodarczej z dnia 2 lipca 2004 r. Dz. U. 173, poz. 1807 Art. 104, 105 i 106.

Odessa)³, mimo bogatych zasobów naturalnych (złóża węgla kamiennego, dużych zasobów surowców budowlanych takich jak wapień, kreda, piasek budowlany), wysokiego udziału terenów o dobrych i bardzo dobrych glebach oraz wysokiego udziału ludzi z wyższym wykształceniem w regionie, województwo lubelskie jest postrzegane jako region o niskiej atrakcyjności inwestycyjnej. Według syntetycznej oceny atrakcyjności inwestycyjnej województw Polski przeprowadzonej przez Instytut Badań nad Gospodarką Rynkową województwo lubelskie zostało zaliczone do regionów o najniższej atrakcyjności inwestycyjnej - klasa D (Swianiewicz, Dziemianowicz, 1999). Praktycznie przez sześć lat niewiele się nie zmieniło. Także w 2005 r. województwo lubelskie jest jednym z najmniej atrakcyjnym województwem do inwestowania (Maciejewicz, 2005).

O małej atrakcyjności inwestycyjnej województwa i niewielkiej miary jego potencjału rozwojowego świadczy także niski poziom Bezpośrednich Inwestycji Zagranicznych (dalej BIZ). Według Instytutu Koniunktur i Cen Handlu Zagranicznego pod koniec 2000 roku na region przypadało ok. 1,2 proc z wartości BIZ w Polsce ogółem. Udział regionu w całości kapitału zagranicznego w Polsce (1,2%) jest prawie pięciokrotnie niższy niż udział w ogólnopolskiej liczbie ludności (5,8). Z kolei według danych Państwowej Agencji Informacji i Inwestycji Zagranicznych w połowie 2002 roku na 920 zagranicznych inwestorów sklasyfikowanych na tzw. liście PAIiIZ obejmującej inwestorów z których każdy zainwestował w Polsce co najmniej 1 mln USD, tylko 72 uczyniło to w województwie lubelskim⁴. Dawało to regionowi 10 miejsce na liście województw według „dużych” projektów inwestycyjnych. Nakłady inwestycyjne spółek zagranicznych funkcjonujących na terenie województwa lubelskiego także kształtują się na bardzo niskim poziomie. Średniorocznie wynoszą one ok. 300 mln zł, co stanowi niecałe 9% ogółu inwestycji dokonywanych w regionie. Ponad połowa nakładów inwestycyjnych (prawie 60%) dokonywana jest w branży przemysłowej natomiast ok. 30% w sektorze usług rynkowych (głównie handel i pośrednictwo finansowe). Firmy z udziałem kapitału zagranicznego od kilku lat eksportują na poziomie 20% ogólnego eksportu województwa. W Polsce wskaźnik ten kształtuje się na poziomie 40% (za Zbroja 2005). Konkludując wskaźnik inwestycji w województwie stawia je na dolnej pozycji jako region gospodarczy.

³ Zob. Strategia Rozwoju województwa Lubelskiego, s. 20

⁴ Pod koniec sierpnia 2005 r. spośród wszystkich podmiotów prowadzących działalność gospodarczą w województwie lubelskim 807 posiadało udział kapitału zagranicznego, dla przykładu w województwie mazowieckim firm z kapitałem zagranicznym było 18 592.

NAKŁADY INWESTYCYJNE LUBELSCZYNY

Wielkość nakładów inwestycyjnych poniesionych w regionie lubelskim w 2004 roku kształtował się na poziomie 4042,5 tys. PLN stanowiło to 3,4% nakładów inwestycyjnych poniesionych w kraju. Wielkość nakładów inwestycyjnych w przeliczeniu na 1 mieszkańca wynosiła w województwie w 2004 roku 1848 PLN i podobnie jak w latach poprzednich była prawie dwukrotnie niższa niż średnia w kraju (2004 – 3 155 PLN). Pod względem wydatków inwestycyjnych w przeliczeniu na jednego mieszkańca województwo lubelskie było na ostatnim miejscu po województwie świętokrzyskim (2325 PLN) i warmińsko-mazurskim (2165 PLN). Najwięcej na inwestycje w przeliczeniu na jednego mieszkańca przeznaczane było w województwie mazowieckim (5309 PLN) – prawie ponad trzy razy więcej niż w regionie lubelskim⁵.

NAKŁADY INWESTYCYJNE W PRZEDSIĘBIORSTWACH

Przedsiębiorstwa województwa lubelskiego przeznaczyły w roku 2003 na inwestycje 1770,8 tys. PLN, co w przeliczeniu na 1 mieszkańca w województwie wynosiło 807 zł (w 2002 r. – 773 zł), w kraju 1 708 zł (w 2002 r. – 1 650 zł). Najwięcej inwestowano w podregionie lubelskim 1 051 zł, następnie w chełmsko – zamojskim 521 zł i w białskopodlaskim 468 zł. Podregiony zajmowały pod tym względem odpowiednio 31, 44, i 45 miejsce w kraju.

Przyczyn małej atrakcyjności inwestycyjnej Lubelszczyzny jest wiele. Jedną z nich jest stan posiadanej infrastruktury technicznej⁶. Przeznaczanie w późnych latach osiemdziesiątych zbyt małych środków na konserwację, modernizację i rozwój nowej infrastruktury doprowadziło do powstania tzw. luki infrastrukturalnej, która stała się barierą dalszego rozwoju. Luka infrastrukturalna w ujęciu ilościowym wyraża różnicę pomiędzy istniejącym stanem infrastruktury a zgłaszanym zapotrzebowaniem społecznym. Natomiast w ujęciu jakościowym istnienie luki infrastrukturalnej jest odbiciem niedostatecznego stanu jakościowego istniejących urządzeń np. nadmierne zużycie techniczne, techniczna przestarzałość, itp. (por. Sierak, Gałazka 1998).

⁵ Dane za GUS - <http://www.stat.gov.pl/urzedz/index.htm>

⁶ Do infrastruktury technicznej zalicza się między innymi drogi, sieć wodociągowa, kanalizacyjną, sieć gazowniczą, ciepłowniczą, wysypiska śmieci itp.

CZYNNIK LUDZKI

O sposobie działania firm decydują zarówno posiadany przez nią kapitał finansowy jak też jakość zasobów ludzkich. Oceniając jakość aktualnych i potencjalnych zasobów ludzkich należy uwzględnić istniejący w regionie system edukacji jak też strukturę osób, które aktualnie nie pracują.

EDUKACJA

W województwie lubelskim kształcenie na poziomie wyższym zapewniają zarówno uczelnie publiczne jak i niepubliczne. Łącznie w województwie jest 18 szkół wyższych oraz 10 filii wydziałów i instytutów zamiejscowych.

W szkołach wyższych województwa lubelskiego kształciło się w roku akademickim 2004/05 102,4 tys. z czego 53,7% na studiach dziennych, 42,6% na studiach zaocznych oraz 2,5% - wieczorowych i 1,2% - eksternistycznych. Cztery największe uczelnie w Lublinie: Uniwersytet Marii Curie-Skłodowskiej, Katolicki Uniwersytet Lubelski, Politechnika Lubelska oraz Akademia Rolnicza) skupiają 75,7% ogółu studentów. Udział kobiet w ogólnej liczbie studentów wynosił prawie 60%. Dane te wskazują na duży potencjał edukacyjny oraz naukowo badawczy uczelni wyższych.

Kapitał ludzki nacechowany odpowiednim wykształceniem jest bodaj najistotniejszym wyznacznikiem poszukiwania i wprowadzania innowacyjnych rozwiązań w różnych sektorach gospodarki produkcyjnej i usługowej.

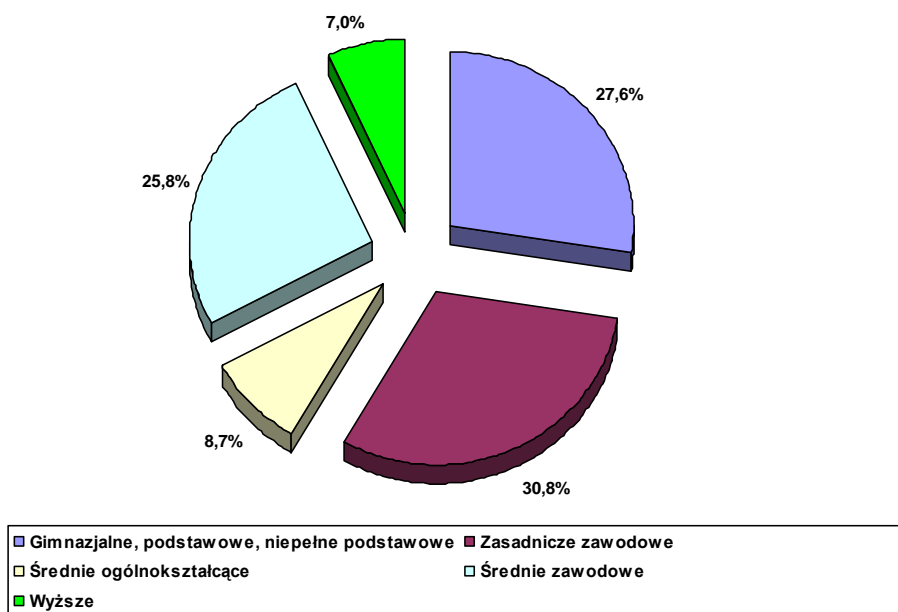
LOKALNY RYNEK PRACY

Pod koniec sierpnia 2005 r. w województwie lubelskim było zatrudnionych 889 000 osób⁷ w tym 147 386 osób pracowało w sektorze przedsiębiorstw. Największe zatrudnienie było w przemyśle, w handlu i usługach oraz w budownictwie. W następującym sektorze przedsiębiorstw zatrudnionych było: 83 550 osób w przemyśle; 30 231 w handlu i usługach osób, 11 115 osób w budownictwie, 7 544 osoby w obsłudze nieruchomości i firm, oraz 1 826 osoby w hotelach i restauracjach.

Jednym z największych problemów w regionie jest duży poziom bezrobocia (17,8%). W bardzo niskim stopniu wykorzystywane są zasoby pracy. Spośród całej dorosłej ludności w Polsce pracuje tylko 51% (w lubelskim 42,45%) podczas gdy w UE 64%, a w USA 71%. Tym

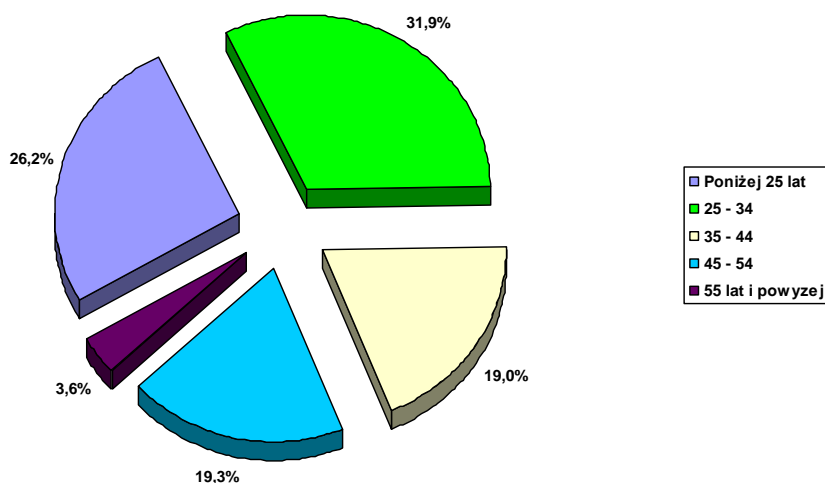
⁷ Urząd Statystyczny w Lublinie - <http://www.stat.gov.pl/urzedy/lublin/index.htm>

samym nasze najliczniejsze i relatywnie tanie zasoby są w bardzo małym stopniu wykorzystane dla wzrostu naszej gospodarki. Zwiększenie zatrudnienia jest więc najprostszą i najbardziej oczywistą drogą powiększania produktu krajowego brutto i ograniczania problemów społecznych tj. biedy, wykluczenia, itp. (Szomburg, 2003). Niestety nie uczyni się tego dobrymi chęciami czy poleceniem. Jednym ze sposobów zwiększenia zatrudnienia w regionie jest aktywna polityka władz regionalnych dotycząca rozwoju małej i średniej przedsiębiorczości w województwie.



Rycina 3. Poziom wykształcenia osób bezrobotnych (%)

Źródło: Opracowanie własne na podstawie danych GUS



Rycina 4. Wiek osób bezrobotnych (%)

Źródło: Opracowanie własne na podstawie danych GUS

W ramach owej polityki winny być działania mające na celu pobudzenie innowacyjność w małych i średnich przedsiębiorstwach.

Duży poziom bezrobocia w regionie ma także pozytywne znaczenie dla jego rozwoju i potencjalnych inwestorów. Jak wynika z danych zamieszczonych na rycinach 3 i 4 w województwie lubelskim są duże zasoby młodej (40% mieszkańców stanowią osoby poniżej 35 lat) i dobrze wykształconej (ponad 100 tys. studentów w regionie w tym 80 tys. w Lublinie) i niedrogiej siły roboczej (87,9% średniej krajowej)⁸.

MOŻLIWOŚCI ROZWOJU WOJEWÓDZTWA LUBELSKIEGO

Struktura gospodarcza Lubelszczyzny ze znacznym udziałem rolnictwa skupiającym pod koniec 2004 r. około 38,39 % ogółu pracujących, niskim udziałem sektorów mających zdolność generowania wyższych dochodów sprawiają, że województwo w wielu dziedzinach życia społeczno – gospodarczego należy do najsłabszych regionów w kraju. Sytuacja ta jest wynikiem wieloletnich zapóźnień cywilizacyjnych, relatywnie mniejszych inwestycji przemysłowych oraz ujemnego salda migracji zwłaszcza ludzi wykształconych i co się z tym wiąże transferów dochodowych do innych regionów kraju. Istniejące uwarunkowania strukturalne oraz generalnie niższy poziom zagospodarowania tworzą wiele przeszkód, które zmniejszają możliwości szybkiego wzrostu gospodarczego. To z kolei przekłada się na mniejszy potencjał do generowania środków finansowych, które można przeznaczyć na cele inwestycyjne aktywizujące gospodarkę.

Jednakże wyżej przedstawione bariery i mniejsze możliwości wcale nie zamykają województwu lubelskiemu drogi do efektywnego rozwoju. Zasadne w tym miejscu jest stwierdzenie, że jeśli chce się otrzymać inny rezultat działań (w tym wypadku skutecznie przyczynić się do wzrostu gospodarczego w regionie) należy podjąć takie działania, które gwarantują osiągnięcie zamierzonego skutku. Tak więc należy zintensyfikować te działania, które w jednoznaczny sposób przyczynią się do poprawy sytuacji w województwie. Kontynuowanie przez władze regionu dalej dotychczasowej polityki gospodarczej w małym stopniu sprzyjającej rozwojowi będzie prowadziło do zwiększenia się różnicy rozwojowej między województwem lubelskim a innymi regionami w kraju⁹.

⁸ Za Polską Agencją Informacji i Inwestycji Zagranicznych - <http://www.paiz.gov.pl/index/?id=84ddfb34126fc3a48ee38d7044e87276> (12. 05. 2005).

⁹ Aktywność władz lokalnych przejawiająca się poprzez uczestniczenie w targach inwestycyjnych, przygotowanie gruntów dla potencjalnym inwestorów, reklamowanie regionu ma bardzo duże znaczenie w pozyskiwaniu inwestorów – równie ważne jak infrastruktura transportowa (por. Macierewicz, 2005, s. 20).

ZNACZENIE MAŁYCH I ŚREDNICH PRZEDSIĘBIORSTW W ROZWOJU

Jak pokazują badania Granta Hortona, przeprowadzone jako Europejski Sondaż Małych i Średnich Przedsiębiorstw, przedsiębiorczość jest siłą rozwojową gospodarki. Rozwój sektora Małych i Średnich Przedsiębiorstw (MSP) w wielu krajach uważany jest za jeden z kluczowych czynników długofalowego wzrostu gospodarczego. MSP uważane są za lokomotywy tworzenia nowych miejsc pracy, często są źródłem nowych technologii i idei¹⁰.

Potwierdzają to dane GUS, według których udział MSP w tworzeniu produktu krajowego brutto wyniósł w 2001 r. 48%, z tego małych przedsiębiorstw 39,4%, a średnich 9%. Wielkości te uwzględniają wartość dodaną wytworzoną przez pracujących i MSP działające w tzw. szarej strefie gospodarczej. Analogiczny wskaźnik obliczony dla 2000 r. miał wartość 48,% (małe firmy udział 39% i średnie 9,5%). Z kolei w 2000 r. przedsiębiorstwa (poza rolnictwem, leśnictwem, rybołówstwem i rybactwem) wytworzyły 79,3% ogólnej kwoty wartości dodanej brutto uzyskanej w całej gospodarce, natomiast 2001 r. – 77,9%.

Poza tym, jak podaje Glikman (2002), koszt utworzenia miejsca pracy (z uwzględnieniem nakładów na odtworzenie majątku) w sektorze dużych i wielkich przedsiębiorstw, czyli takich, które zatrudniają powyżej 250 zatrudnionych, jest 3,6 razy większy niż w MSP (dane dla 2002 roku). W firmach mikro koszt ten stanowi tylko jedną trzecią jego średniej wielkości dla całego sektora MSP, natomiast jedną dziesiątą w stosunku do średniej w skali gospodarki narodowej. W przedsiębiorstwach małych relacje te wynoszą: 0,9 oraz 0,27, w średnich zaś – 1,4 oraz 0,42. Powyższe dane wskazują na to, że jeśli małe i średnie firmy dysponowałyby podobnymi nakładami inwestycyjnymi co przedsiębiorstwa duże i wielkie, byłyby w stanie stworzyć ponad cztery razy więcej miejsc pracy, zaś firmy mikro dwanaście razy więcej. Powyższe porównanie jest uzasadnione wówczas, jeśli obydwa sektory całość nakładów inwestycyjnych skierowałyby na wzrost popytu na pracę (por. Glikman, 2001).

O znaczeniu jakie mają MSP w gospodarce, jak podaje Glikman (2000) może świadczyć fakt, iż z każdego 1000 PLN środków trwałych zaangażowanych w tym sektorze uzyskują one czterokrotnie wyższą produkcję niż przedsiębiorstwa duże i wielkie. Przyczyną tego stanu rzeczy może być fakt, że w dużych firmach dominujący udział mają gałęzie wysoce kapitałochłonne, takie jak górnictwo, energetyka, metalurgia, jednak w tych samych gałęziach gospodarki i działach przemysłu produktywność środków w MSP jest nawet wielokrotnie

¹⁰ Europejski sondaż małych i średnich przedsiębiorstw edycja IX 2001 i X 2002 PARP <http://pliki.parp.gov.pl/wydaw/europejskisondaz/eurosondaz.pdf>

większa. Wyjaśnieniem mogą być między innymi techniczne warunki funkcjonowania, co odzwierciedla np. różnica pomiędzy państwowym PKP a prywatnym transportem samochodowym. Ponadto przyczyn dysproporcji pomiędzy WP a MSP należy upatrywać w strukturze kapitału trwałego (wyższy udział maszyn i urządzeń w majątku funkcjonujących małych i średnich firm) oraz w przestarzałych parkach maszynowych przedsiębiorstw sektora publicznego.

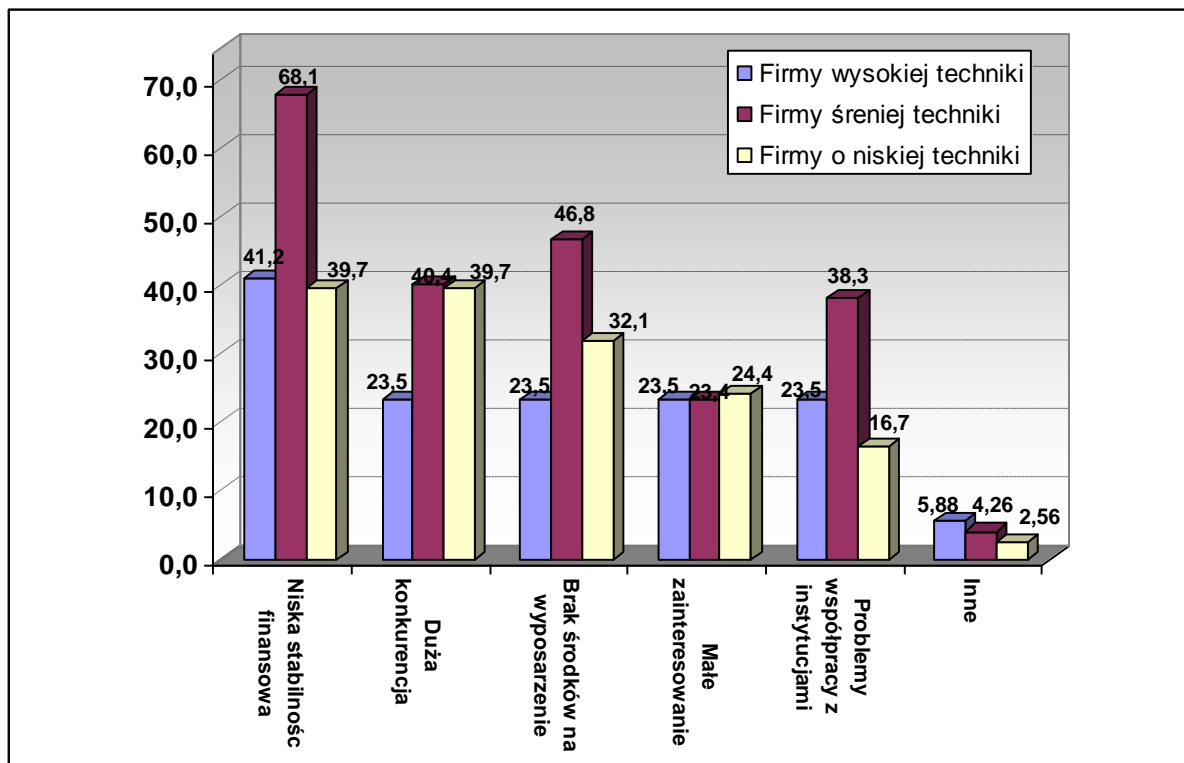
BARIERY ROZWOJU MSP

Mówiąc o rozwoju MSP i stworzeniu polityki gospodarczej sprzyjającej temu rozwojowi należy zdiagnozować najczęściej występujące przeszkody, które napotykają MSP w skutecznym funkcjonowaniu. Na podstawie badań lubelskich przedsiębiorstw prowadzonych przez Pastuszaka, Boguszewskiego oraz Mazurkiewicza (2004, s. 20) do podstawowych barier rozwoju MSP w regionie należy zaliczyć:

- brak kapitału oraz niską stabilność finansową i prawną,
- silną konkurencję, której są poddawane przedsiębiorstwa działające w regionie,
- brak środków na inwestycje odtworzeniowe i modernizacyjne (wyposażenie przedsiębiorstwa oraz poprawę standardów produkcji),
- małe zainteresowanie produktami (wyrobami bądź usługami),
- problemy pojawiające się w trakcie współpracy z instytucjami lokalnymi i regionalnymi.

Jako główną barierę rozwoju MSP w województwie lubelskim badane przedsiębiorstwa wskazują brak kapitału i niską stabilność finansową (49,3%), natomiast jako drugą istotną barierę rozwoju 36% badanych przedsiębiorstw wskazywało brak środków na wyposażenie przedsiębiorstwa oraz poprawę standardów produkcji, usług czy obrotu handlowego (rys. 5). Kolejną ważną przeszkodą było oddziaływanie silnej konkurencji (34%). W ocenie niemal wszystkich czynników dominuje grupa przedsiębiorstw średniej techniki (MT). W grupie MT największym problemem w rozwoju jest braku kapitału (68,08%), w 23,4% problemem jest małe zainteresowanie produktami przedsiębiorstwa. Przedstawiciele przedsiębiorstw wysokiej techniki (HT) za największą barierę swojego rozwoju uważają również brak kapitału i niską stabilność finansową, niemniej jednak na niższym poziomie wskazań niż przedsiębiorstwa MT (41,18%). Pozostałe czynniki są oceniane przez przedsiębiorstwa HT na porównywalnym

poziomie (po 23,53% wskazań). Przedsiębiorstwa niskiej techniki (LT) brak kapitału uważają również za najistotniejszą barierę (39,74% wskazań), silna konkurencja na rynku i brak środków na odtworzenie i modernizację to równorzędne bariery (po 32,05% wskazań).



Rycina 5. Bariery rozwoju firm w województwie lubelskim

Źródło: Pastuszek Z., Boguszewski Z., Mazurkiewicz D. (2004). Lubelski rynek innowacji. Lublin: Wydawnictwo Politechniki Lubelskiej, s. 20

INNOWACJA MSP WARUNKIEM ICH KONKURENCYJNOŚCI

Zmiany jakie zachodzą na rynku, nasilająca się konkurencja wśród przedsiębiorstw, a także nowe potrzeby i oczekiwania konsumentów sprawiają, że produkt lub usługa musi charakteryzować się: niską ceną, wysoką jakością, dużą szybkością wprowadzenia na rynek, nowoczesnością, funkcjonalnością, szybkim dostosowaniem się do zmieniających się potrzeb rynku. Aby przedsiębiorstwa mogły przetrwać, muszą w odpowiedni sposób i we właściwym czasie reagować na zmiany na rynku. Szybkość reakcji dodatkowo wymuszana jest przez drastyczne skrócenie życia produktów. W tym poszukiwaniu elastycznej reakcji przez przedsiębiorstwo niezmiernie istotną staje się umiejętna działalność innowacyjna.

W literaturze przedmiotu można spotkać wiele definicji innowacji (zob. Drucker 1992; Penc 1999; Kelley 2003). Pojęcie to można rozumieć jako wszelkie możliwe zmiany w produkcji i dystrybucji towarów. W takim rozumieniu według Schumpetera (1960) innowacje obejmują: wprowadzenie na rynek zupełnie nowego produktu lub usługi, wprowadzenie nowej metody produkcji pozwalającej zmniejszyć koszty, znalezienie i rozwój nowych rynków jak też wykorzystanie nowych surowców lub podzespołów.

Znaczenie innowacji w kreowaniu konkurencyjności jest ogromne. Innowacja zdaniem Gorzelaka (2005):

- tworzy dla siebie popyt przez pojawienie się nowej potrzeby lub dążenie do zaspokojenia istniejącej w nowy sposób
- służy do powstania nowych innowacji: nowe silne sprzężenie zwrotne, prowadzące do przyspieszenia procesu powstawania innowacji
- umożliwia globalizację (światowe sieci informatyczne i telekomunikacyjne)
- jest płaszczyzną konkurencji: zdolni do tworzenia innowacji uzyskują stabilną przewagę konkurencyjną, pozostali konkurują ceną, a więc dążą do uzyskania niskiego kosztu pracy

Jak podaje Simon (1999, s. 112-113) z badań średnich niemieckich firm, które zajmują czołową pozycję na rynku międzynarodowym wynika, że innowacji nie traktują one jako szeregu wielkich przełomów, zdarzających się skokowo po długich przerwach. Dla nich innowacje są ciągłym procesem udoskonalenia, ciągłego ulepszania przynoszącego korzyści zarówno firmie jak i klientom. W tych firmach, twórcza działalność jest codziennym procesem, dzięki któremu każdy wariant produktu jest w pewien sposób doskonalszy od produktu poprzedniego. Takie podejście do innowacji przyczyniło się do tego, że firmy te w którymś momencie stały się pionierami w jakimś istotnym aspekcie technologii czy praktyki działania na swoim rynku. Wiele innowacji ma na celu pomóc klientom w obniżeniu kosztów, przyspieszeniu procesów oraz poprawie jakości.

Ostatnio jednak, zdaniem Druckera (2004, s. 103), coraz większą uwagę zwraca się na innowacje nie zaliczane do innowacji technicznych, a więc: na innowacje w systemie zarządzania, w dziedzinie ochrony środowiska oraz innowacje społeczne. Innowacje społeczne rozumiane są jako zdolność i chęć poszczególnych członków społeczeństwa do przełamywania istniejących zwyczajów, form percepcji i rodzajów celów przyświecających procesom alokacyjnym. Innowacje tego typu wywierają znaczący wpływ na szeroko pojętą organizację

i mogą stać się przedsięwzięciami utrzymującymi przy życiu nowe organizacje, gospodarkę i społeczeństwo.

W innowacyjności społecznej decydujące znaczenie mają zarówno indywidualne umiejętności i potencjał właścicieli małych i średnich firm oraz ich pracowników, jak też oparte na nich działania zespołowe (por. Zaleski 2003). W przypadku pojedynczego człowieka jego kreatywność jest funkcją trzech elementów (zob. Amabile, 1998):

1. wiedzy specjalistycznej (technicznej, proceduralnej i poziomu intelektualnego). Im szersza wiedza specjalistyczna pracownika, tym większa przestrzenia intelektualną dysponuje on w badaniu problemów i ich rozwiązywaniu;
2. umiejętności twórczego myślenia. Te zdolności, kształtowane przez osobowość człowieka, określają elastyczność i wyobraźnię z jaką podchodzi on do problemów;
3. motywacji. Decyduje ona o tym czy posiadana wiedza i umiejętności twórczego myślenia zostaną wprzęgnięte do tworzenia nowych rzeczy czy rozwiązań, tj. wprowadzania innowacji. Motywacja może mieć zarówno charakter zewnętrzny (może być wywołana np. premią czy groźbą zwolnienia) jak też wewnętrzny (może zależeć od indywidualnych uwarunkowań – pasji, zamiłowania do wyzwań itp.). Motywacja zewnętrzna w wielu przypadkach nie wspomaga kreatywnego myślenia, może jedynie pobudzać w ludziach zaangażowanie do pracy. Natomiast pracownicy są najbardziej kreatywni, kiedy są zmotywowani wewnętrznie.

Większość innowacji powstaje w wyniku pracy zespołowej, tylko nieliczne dzięki geniuszowi pojedynczych osób. Jednakże, aby mogły one powstać zespół, zdaniem Kelley (2003) powinien poza odpowiednim nastawieniem charakteryzować się następującymi cechami:

- poświęceniem w celu osiągnięcia oczekiwanego wyniku;
- brakiem hierarchii;
- silną determinacją w dotrzymaniu terminu wykonania pracy
- wszechstronnością członków zespołu, tj. w zespole winny być osoby specjalizujące się w różnych dyscyplinach
- otwartością na informacje od osób spoza zespołu.

Zbudowanie takiego zespołu zdaniem Amabile (1998) wymaga od menedżera (właściciela małej lub średniej firmy) głębokiego zrozumienia swoich ludzi. Musi on potrafić ocenić nie tylko wiedzę, lecz również ich postawy wobec potencjalnych kolegów w zespole i chęć współpracy, ich styl rozwiązywania problemów i motywujące ich czynniki.

Według Hargadon i Suttona (2003) działania innowacyjnych zespołów przebiegają zgodnie z usystematyzowanym procesem tworzenia i wypróbowywania nowych pomysłów, którego istotą jest dobra organizacja i odpowiednie nastawienie pracowników. Proces ów składa się z czterech powiązanych ze sobą etapów: wyłapywania nowych pomysłów, utrzymywania ich przy życiu, wymyślenia nowych zastosowań oraz wypróbowywania nowych koncepcji.

Nowym podejściem do problematyki innowacji i kreowaniu konkurencyjności, także międzynarodowej, jest koncepcja klastra (cluster) oraz polityka oparta o klastry

Według Portera (2001, s. 248), który jako pierwszy użył tego pojęcia na początku lat dziewięćdziesiątych, „**Klaster**” jest to znajdująca się w geograficznym sąsiedztwie grupa przedsiębiorstw i powiązanych z nimi instytucji zajmujących się określoną dziedziną, połączoną podobieństwami i wzajemnie się uzupełniającą. Inaczej mówiąc klaster to przestrzenna koncentracja przedsiębiorstw, instytucji i organizacji wzajemnie powiązanych rozbudowaną siecią relacji o formalnym jak i nieformalnym charakterze, opartych o wspólną trajektorię rozwoju (np. technologiczną, wspólne rynki docelowe itd.) jednocześnie konkurujących i kooperujących w pewnych aspektach działania.

Według Brodzickiego i Szultki (2002) klastry powstają praktycznie we wszystkich sektorach gospodarki i charakteryzują się ponadprzeciętną konkurencyjnością i innowacyjnością. Do najbardziej znanych wysoko technologicznych klastrów należą Dolina Krzemowa (półprzewodniki i technologie informatyczne), Lombardia (przemysł teleinformatyczny i chemiczny), Cambridge (biotechnologia, przemysł komputerowy i informatyczny), Austin, Montpellier (telekomunikacja, oprogramowanie komputerowe, biotechnologia). W wielu krajach także klastry w sektorach niskich technologii, które charakteryzują się jednocześnie wysoką innowacyjnością do nich można zaliczyć między innymi – klaster oprawek do okularów oraz przemysłu przetwórstwa wełny we Włoszech czy też klaster meblowy w Danii.

Województwo lubelskie ma typowo rolniczy charakter. Ponadto duża ilość lasów, parków krajobrazowych, rezerwatów przyrody oraz naturalnych akwenów wodnych w sąsiedztwie z czystych ekologicznie pól sprawiają, że obszar Lubelszczyzny daje możliwości produkcji zdrowych, naturalnie nieskażonych produktów rolnych¹¹.

W celu poprawienia konkurencyjności rolnictwa - obecnie bardzo rozdrobnionego i zacofanego – jest integrowanie się gospodarstw rolnych. Światowe doświadczenia ostatnich

¹¹ Por. <http://www.dolinaeko.wspa.lublin.pl/> (16. 05. 2005).

lat wskazują, że łączenie się w sieci lokalnie skoncentrowanych gospodarstw rolnych lub firm, przy współdziałaniu instytucji usługowych, naukowych i samorządowych, poprawia efektywność ich funkcjonowania.

Według Szymkowiak (2005) jednym z programów regionalnej strategii innowacji w województwie lubelskim jest „Dolina ekologicznej żywności”. Jest to program, z którym region może wiązać szczególne nadzieje na rozwój. Program stworzono głównie z myślą o drobnym rolnictwie.

Celem projektu jest utworzenie regionu zdrowej żywności, propagowanie żywności ekologicznej oraz zdrowego sposobu odżywiania się. Jednakże nadrzędnym celem tego projektu jest propagowanie idei powstania innowacyjnych klastrów w regionie rolniczej Lubelszczyzny. Utworzenie wzorcowego wielkoobszarowego gospodarstwa produkującego żywności ekologiczną, będącego wizytówką „Doliny”, ma wpłynąć na wzrost produktywności lokalnych przedsiębiorstw. Ma ono również stymulować i wspierać ich innowacyjność oraz przyczynić się do kreowania nowych miejsc pracy dzięki dynamicznemu powstawaniu nowych przedsiębiorstw.

Pobudzenie lokalnej przedsiębiorczości w zakresie świadczenia usług, upowszechnienie postępu technicznego i technologicznego w rolnictwie poprzez sprawniejsze stosowanie nowoczesnych rozwiązań nie byłoby możliwe bez współpracy z wyższymi uczelniami i ośrodkami badawczo-rozwojowymi.

Innowacje są nieodłącznym atrybutem przedsiębiorczości i powstają jako rezultat aktywności ekonomicznej firm. O poziomie aktywności innowacyjnej przedsiębiorstw decyduje w znacznym stopniu otoczenie zewnętrzne, na które składają się instytucje, polityka oraz zasady niezbędne dla rozwoju nauki i techniki.

DZIAŁANIA ZMIERZAJĄCE DO ROZWOJU MSP

Kluczem do efektywnego oddziaływania na rozwój gospodarczy kraju czy regionu oraz tworzenie nowych miejsc pracy jest stymulowanie przedsiębiorczości. Stymulacja ta powinna się odbywać na trzech poziomach, tj. ogólnokrajowym, regionalnym oraz na poziomie przedsiębiorstw.

Nieodłącznym atrybutem przedsiębiorczości, zdaniem Poznańskiej (2005), są omawiane wcześniej innowacje, które powstają jako rezultat aktywności ekonomicznej firm. O poziomie aktywności innowacyjnej przedsiębiorstw decyduje w znacznym stopniu otoczenie zewnętrzne, na które składają się polityka rządu, instytucje oraz stopień rozwoju nauki i techniki.

Konkurencyjność firm i ich rozwój są bezpośrednio uzależnione od ograniczenia barier regulacyjnych ich funkcjonowania. Na poziomie ogólnokrajowym chodzi głównie o stworzenie jasnych i przejrzystych reguł prowadzenia działalności gospodarczej. W tym celu należy uprościć i ustabilizować prawo podatkowe, zmniejszyć obciążenia biurokratyczne (zakres koncesji i regulacji) oraz uprościć procedury związane z zakładaniem przedsiębiorstw. Do innych działań na poziomie ogólnokrajowym należy zaliczyć: ograniczenie deficytu finansów publicznych i długu publicznego (bowiem one podrażają koszty kredytów, które są niezbędne do finansowania inwestycji) oraz zwiększenie i zmianę struktury wydatków na badania i rozwój¹². Aby spełnić cele stawiane w strategii lizbońskiej odnośnie nakładów na badania i rozwój (B+R) polskie nakłady prywatne muszą być zwiększone siedmiokrotnie natomiast publiczne dwukrotnie.

Jeszcze innym działaniem na poziomie ogólnokrajowym powinno być wprowadzenie zachęt inwestycyjnych oraz zmniejszenie kosztów działania firm w pierwszym okresie działalności. We Francji np., jak podają Grabowski i Hardt (2004, s. 181-195) umożliwiono nowym firmom opłacanie składek na ubezpieczenie społeczne za pierwszy rok działalności dopiero po pięciu latach od założenia biznesu.

Kluczowe dla wzmocnienia innowacyjności gospodarek regionalnych jest wzmocnienie potencjału małych i średnich przedsiębiorstw poprzez podniesienie potencjału ekonomicznego (środki finansowe) oraz ludzkiego (m. in. umiejętności menedżerskich). W tym celu niezbędne jest zapewnienie przedsiębiorstwom, również tym potencjalnym, dostępu do kapitału odpowiedniego do stadium rozwoju firmy i produktu (technologii). Chodzi tu w szczególności o kapitały typu *seed capital* (kapitał załóżkowy) oraz *Venture Capital*¹³.

Ze względu na to, że w Polsce każdy region (województwo) jest silnie zróżnicowany pod względem potencjału innowacyjnego, opracowanie regionalnej strategii pozwala lepiej dostosować odpowiednie instrumenty wsparcia do specyficznych potrzeb danego regionu oraz jego potencjału. Poza tym znaczna część interakcji w procesach innowacyjnych pomiędzy przedsiębiorstwami oraz przedsiębiorstwami i sferą B+R zachodzi na poziomie regionu. Jest to spowodowane z jednej strony bliskością a z drugiej większym zaufaniem dla partnerów

¹² W Polsce w roku 2003 wydatki na badania i rozwój kształtowały się na poziomie 0,7 % PKB podczas gdy przeciętna dla UE sięga 1,99 % a w USA 2,8 % PKB. Poza tym aż 61,1 % środków pochodziło w roku 2002 ze źródeł publicznych, a jedynie 22,7 % ze środków przedsiębiorstw. Natomiast w UE proporcje te są odwrotne – 55,9% nakładów przypada na sektor przedsiębiorstw, a 34,3 % na budżety państwowe (Więcej patrz Szultka - <http://www.strategializbonska.pl/news.php?id=234>).

¹³ Są to zamknięte fundusze inwestujące w przedsięwzięcia nowe, oparte na zaawansowanych technologiach, które budzą duże nadzieje na zysk ale wiążą się z dużym ryzykiem inwestycyjnym. (więcej Tamowicz P., Rot P. (2002). Informator Fundusze Venture Capital w Polsce. Warszawa: PARP.

wywodzących się z danego regionu, wyznających te same wartości oraz kształtowanych przez te same czynniki kulturowe.

Unia Europejska już od połowy lat 90 wspiera tworzenie takich regionalnych strategii, których celem jest wzmocnienie potencjału innowacyjnego gospodarek poszczególnych regionów w oparciu o ich specyficzne uwarunkowania i przewagi (zob. Szulika 2005). Od roku 1994 ponad 100 regionów Europy Zachodniej uczestniczyło w opracowywaniu strategii innowacji w ramach projektów finansowanych w ramach programów RITTS (Regional Innovation and Technology Transfer Strategies) oraz programów RIS (Regional Innovation Strategies). W latach 2001/2002 Regionalne Strategie Innowacji zapoczątkowane zostały również w 16 regionach nowych krajów członkowskich. W projektach tych uczestniczyło również pięć polskich regionów tj. województwo zachodniopomorskie, warmińsko-mazurskie, wielkopolskie, śląskie oraz opolskie. Rozpoczęte w Polsce w 2003 r. projekty Regionalnych Strategii Innowacji były finansowane ze środków krajowych (KBN-u oraz Urzędów Marszałkowskich). Rozpoczęto je tworzyć w 10 regionach w tym także w województwie lubelskim.

Rozwój regionalny jest ściśle związany z rozwojem MSP. Praktycznie w każdym przypadku, rozwój sektora małych i średnich przedsiębiorstw oznacza istotny wkład w rozwój regionalny. Rozwój MSP w danym regionie może następować samoczynnie albo też może być istotnie stymulowany przez odpowiednią politykę władz regionalnych (ulgi podatkowe, przyspieszenie załatwienia formalności, uwzględnianie głosu przedsiębiorców w opracowanych planach rozwoju itp.).

Polityka władz regionalnych winna zmierzać do podniesienia innowacyjności przedsiębiorstw. To z kolei w dużym stopniu zależy od dostępu do różnych źródeł wiedzy o nowych technologiach przy czym firma musi posiadać odpowiedni poziom własnego kapitału intelektualnego niezbędnego do tego, aby tą wiedzę efektywnie wykorzystać. Dlatego też w regionalnej strategii innowacji bardzo duże znaczenie winno mieć uwzględnienie działań związanych z poprawą relacji oraz z podniesieniem stopnia współpracy pomiędzy przedsiębiorstwami z jednej strony władzami regionalnymi jak też pomiędzy przedsiębiorstwami a środowiskiem naukowo – badawczym i innymi podmiotami życia gospodarczego z drugiej. Niezbędne jest więc położenie większego nacisku na poprawę relacji pomiędzy sektorem nauki i biznesu, a nie jedynie wzmocnienie potencjału sektora nauki w oderwaniu od gospodarki.

Systemowy charakter procesów gospodarczych sprawia, iż niezbędne przy wspieraniu konkurencyjności przedsiębiorstw, jest zdaniem Szulki (2005), myślenie przez pryzmat

klastrów czyli zorganizowanych struktur gospodarczych do których należą przedsiębiorstwa działające w podobnych, wzajemnie ze sobą powiązanych, branżach, jednostki naukowo-badawcze oraz podmioty infrastruktury pośredniczącej (wspierającej) działające na potrzeby tych przedsiębiorstw. Polityka regionalna winna wspierać rozwój istniejących i potencjalnych klastrów poprzez identyfikację istniejących braków i słabości, a następnie zastosowanie odpowiednich instrumentów mających te niedoskonałości zniwelować. Prawidłowe zdiagnozowanie braków i słabości oraz właściwy wybór priorytetów dostosowanych do możliwości i potrzeb regionu warunkuje sukces Regionalnej Strategii Innowacji. O sukcesie przyjętych strategii (Strategia rozwoju województwa Lubelskiego oraz Regionalna strategia innowacji województwa Lubelskiego) decyduje także efektywna ich realizacja.

W regionach wschodniej Polski są tworzone i rozwijane między innymi następujące klastry produkcyjne i usługowe: Lubelski Park Technologiczny, Lubelskie Centrum Transferu Technologii, Park Technologiczny PZL Świdnik, Puławski Park Przemysłowy, Dolina Lotnicza oraz Dolina Ekologicznej Żywności. Maja one prawdopodobnie największe szanse na stanie się motorami i istotnymi motorami gospodarczymi regionu.

Podniesienie kultury innowacyjnej, świadomości znaczenia innowacji dla rozwoju gospodarczego oraz rozwój kapitału ludzkiego jest trzecim i bardzo ważnym poziomem poprawy sytuacji ekonomiczno-społecznej regionu lubelskiego.

LITERATURA

- Amabile T. M. (1998). How to Kill Creativity. *Harvard Business Review*, OnPoint Enhanced Edition, September-October, 1998
- Brodzicki T., Szultka T (2002). Koncepcja klastrów a konkurencyjność przedsiębiorstw. Warszawa: Organizacja i Kierowanie nr. 4 (110)
- Drucker P. (1992). Innowacja i przedsiębiorczość. Praktyka i zasady. Warszawa: PWE.
- Drucker P. (2004). Natchnienie i fart czyli innowacja i przedsiębiorczość. Warszawa: Wydawnictwo Studio Emka.
- Glikman P. (2000). Dwoisty rozwój. *Rzeczpospolita* nr 95 z dnia 21.04.2000, dodatek Raporty, Lista 500.
- Glikman P. (2001). Przyszłościowi pracodawcy. *Rzeczpospolita* nr 53 z dnia 3–4.03.200, *Ekonomia i rynek*, s. B 4
- Glikman P.(2002). Szybszy wzrost nie zapewnia zmniejszenia bezrobocia. *Rzeczpospolita* nr 70 z dnia 23–24.03.2002, *Ekonomia i rynek*, s. B 3.

- Gorzela G.(2005). *Znaczenie innowacji dla rozwoju regionów*.
<http://www.pfsl.pl/news.php?id=195>
- Grabowski M., Hardt Ł. (2004). Działania na rzecz przedsiębiorczości – życzenia i realia. W: Biała Księga, s. 181-195.
- Hargadon A.; Sutton R. (2003). Twoja firma też może stać się fabryką innowacji. Warszawa: Harvard Business Review Polska, wrzesień, s. 98-109.
- Keley T. (2003). Sztuka innowacji. Lekcja kreatywności z doświadczeń czołowej amerykańskiej firmy. Warszawa: MT Biznes.
- Maciejewicz P. (2005). Polska A coraz bardziej oddala się od Polski B. Gazeta Wyborcza z dnia 20. 12. 2005, s. 20.
- Pastuszek Z., Boguszewski Z., Mazurkiewicz D. (2004). Lubelski rynek innowacji. Lublin: Wydawnictwo Politechniki Lubelskiej, s. 20
- Penc J. (1999) Innowacje i zmiany w firmie. Transformacja i sterowanie rozwojem przedsiębiorstwa. Warszawa: Agencja Wydawnicza Placet.
- Porter, M. E (2001). Porter o konkurencji. Warszawa: PWE.
- Poznańska K. (2005). Innowacyjność jako źródło przewagi konkurencyjnej polskich przedsiębiorstw. <http://www.centrumwiedzy.edu.pl/cw/index.php?sm=130&ca=396&al=dd1> (22. 07. 2005)
- Schumpeter J. (1960). Teoria rozwoju gospodarczego. Warszawa: PWN.
- Simon H (1999). Tajemniczy mistrzowie. Studia przypadków. Warszawa: Wydawnictwo Naukowe PWN.
- Szomburg J. (2003). Którędy do rozwoju, Rzeczpospolita 12/09
- Szultka S. (2005). Czy regionalne strategie innowacji zwiększą innowacyjność polskiej gospodarki? <http://www.pfsl.pl/news.php?id=234> (19. 07. 2005)
- Szymkowiak B. (2005). Podwyższenie konkurencyjności regionu rolniczego: klaster „Dolina Ekologicznej Żywności”. (W:) Olesiński Z., Predygiel A. (red). Kreowanie konkurencyjności regionu. Grona przemysłowe w regionie. Kielce: Wydział Zarządzania i Administracji Akademii Świętokrzyskiej.
- Świaniewicz P., Dziemianowicz W. (1999) *Atrakcyjność inwestycyjna miast 1998 - 1999*. Warszawa: IBnGR.
- Tamowicz P., Rot P. (2002). Informator Fundusze Venture Capital w Polsce. Warszawa: PARP.
- Zaleski Z. (2003). Internal and external determinants of innovation in small, low-tech enterprises. A socio-psychological approach. In: A. Biela, Z Zaleski (ed.) Journal for Perspectives of Economic Political and Social Integration, Volume IX, No 1-2, p. 169-196. Lublin Towarzystwo Naukowe KUL.
- Zbroja A. (2005). Sektor MŚP w Regionie Lubelskim – diagnoza stanu obecnego, zagrożenia, szanse oraz scenariusze rozwoju. Lublin: Wyższa Szkoła Przedsiębiorczości i Administracji w Lublinie