

Współczesne modele małżeństwa i rodziny

Dr Piotr Magier

Treści organizacyjne

- Literatura /źródła c.d.
 - A. Kwak, Rodzina w dobie przemian. Małżeństwo i kohabitacja, Warszawa: Wydawnictwo Akademickie Żak 2005.
 - L. Kocik, Wzory małżeństwa i rodziny, Kraków: Krakowskie Towarzystwo Edukacyjne 2002.
 - K. Slany, Alternatywne formy życia małżeńsko-rodzinnego w ponowoczesnym świecie, Kraków: Zakład Wydawniczy NOMOS 2006.
 - B. Kiereś, Prawda o małżeństwie, Lublin: Instytut Edukacji Narodowej Fundacja Servire Veritati 2005.

Treści organizacyjne

- Uczestnictwo w wykładzie
- Egzamin
 - Ustny
 - Treści wykładu oraz znajomość lektury
- Literatura/źródła
 - F. Adamski. Rodzina. Wymiar społeczno-kulturowy, Kraków: Wydawnictwo Uniwersytetu Jagiellońskiego 2002.
 - J.L. Fladrin, Historia rodziny, Warszawa: Oficyna Wydawnicza Volumen Liga Republikańska 1998.

Treści organizacyjne

- Literatura /źródła c.d.
 - Grocholewski Z., Prawa dziecka a dobro dziecka, w: J. Wilk (red.), W służbie dziecku. Stulecie dziecka – blaski i cienie, Lublin: Katedra Pedagogiki Rodziny KUL 2003, s. 55-72.
 - Łukasiewicz D., Dzieje grzechów, „Polityka” 13.01.2007 nr 2(2587), s. 68-71 .
 - Milis L.J.R., Anielscy mnisi i ziemscy ludzie, Kraków: Wydawnictwo Znak 1996.
 - Pankiewicz R., Mentalność wczesno rzymskiej rodziny. Kilka uwag wprowadzających, w: J. Jundziłł (red.), Wychowanie w rodzinie od starożytności po wiek XX, Bydgoszcz: Wydawnictwo Uczelniane WSP w Bydgoszczy, s. 27-47.
 - Żyromski M., Pozycja ojca rodziny (pater familias) w wychowaniu w rodzinie rzymskiej, w: J. Jundziłł (red.), Wychowanie w rodzinie od starożytności po wiek XX, Bydgoszcz: Wydawnictwo Uczelniane WSP w Bydgoszczy, s. 75-80.

Potrzeba badań kulturowych w pedagogice

Pedagogika ogólna – tworzenia koncepcji (teorii) wychowania

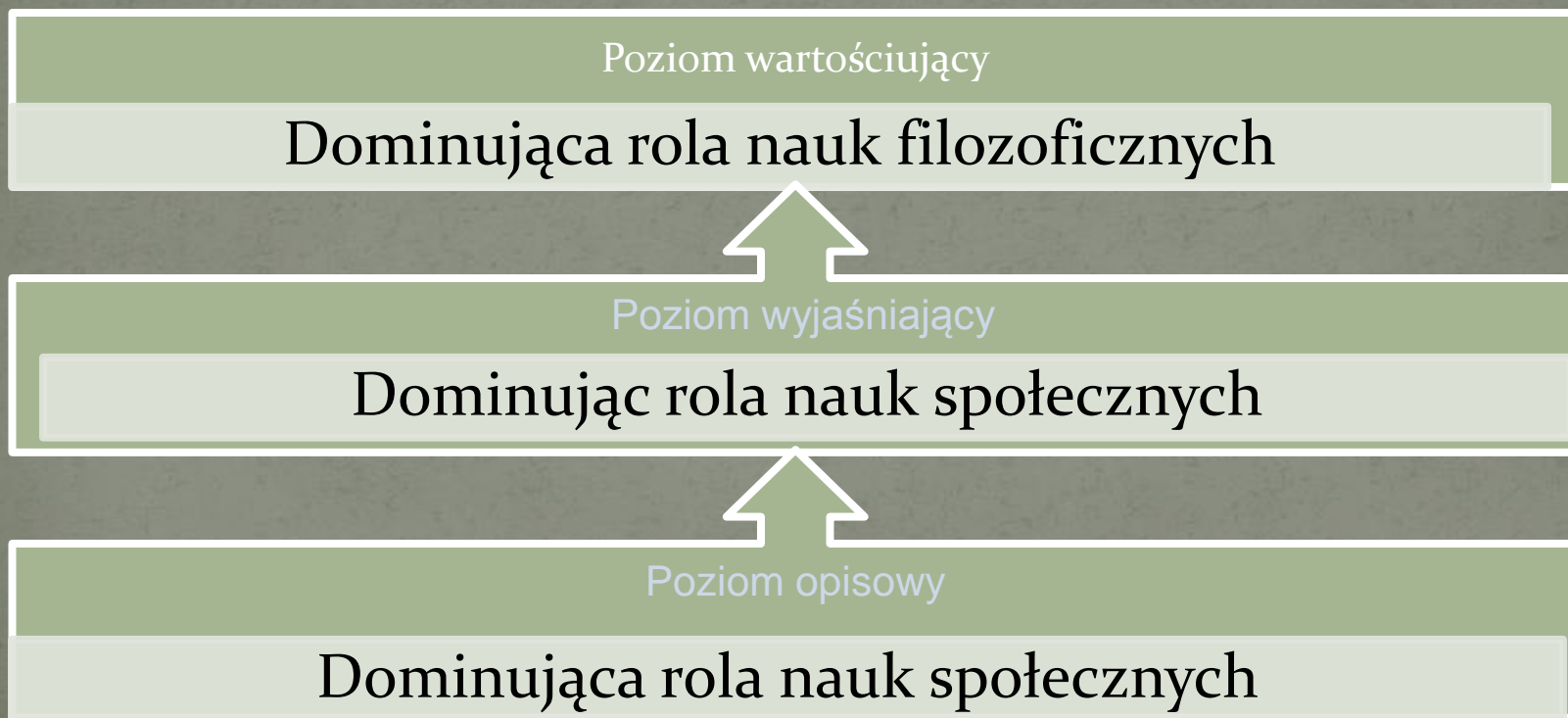
Pedagogika normatywna – formułowanie celów wychowania

Pedagogika eksperymentalna – wyjaśnianie zjawiska, procesu wychowania

Pedagogika empiryczna – opis (rejestracja) zjawiska, procesu wychowania

Potrzeba badań kulturowych w pedagogice

- Specyfika pedagogiki jako nauki



Badania kulturowe

- Antropologia kulturowa
 - (antropologia społeczna) jest jedną z nauk społecznych zajmującą się badaniem kultury, lub człowieka jako istoty zdolnej do tworzenia kultury oraz organizacji społecznej.
- Subdyscypliny antropologii kulturowej
 - **Archeologia** - bada historię człowieka na podstawie materialnych pozostałości – artefaktów, ekofaktów, jak i szczątków ludzkich

Badania kulturowe

- Subdyscypliny antropologii kulturowej
 - **etnologia** – bada i klasyfikuje ludów (pierwotne) na podstawie wskaźników społecznych i kulturowych. W Polsce utworzona przez H.Kołątaja i J. Lelewela w oświeceniu – motywowana koniecznością gromadzenia wytworów kultury, w celu utrzymania świadomości ciągłości narodowej
 - **etnografia** – dział etnologii – zajmuje się zbiorem artefaktów określonych grup terytorialnych i kulturowych

Badania kulturowe

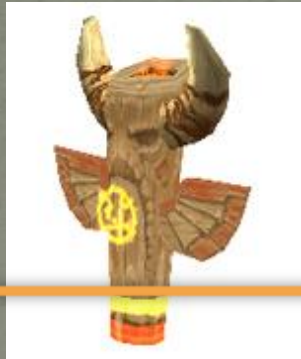
- Subdyscypliny antropologii kulturowej
 - **językoznawstwo – lingwistyka**, bada istotę, budowę i rozwój języka. W skład lingwistyki wchodzi np. lingwistyka historyczna, porównawcza, stosowana
- Stanowiska w ramach antropologii kulturowej
 - **ewolucjonizm**: L.H. Morgan (USA) i E. B. Tylor (Anglia), L. Krzywicki (Polska). Oparty o ewolucjonizm biologiczny K. Darwina oraz społeczny H. Spencera.

Badania kulturowe

- Stanowiska w ramach antropologii kulturowej
 - **Ewolucjonizm** c.d.: głosił liniowy schematu rozwoju funkcjonalnego i strukturalnego społeczeństw od form prymitywnych do bardziej złożonych.

Badania kulturowe

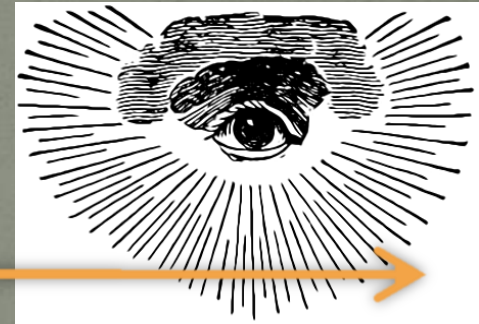
- Stanowiska w ramach antropologii kulturowej
 - **Ewolucjonizm** c.d.: fazy rozwoju religijnego:



animizm



politeizm



monoteizm

Badania kulturowe

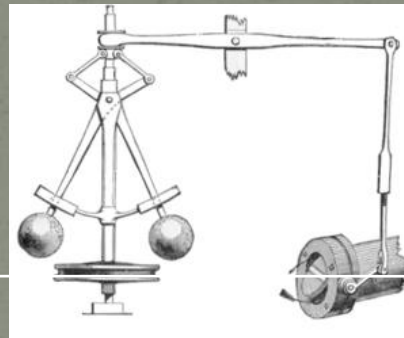
- Stanowiska w ramach antropologii kulturowej
 - **Ewolucjonizm** c.d.: fazy rozwoju społecznego:



myśliwsko-
zbierackie



rolnicze



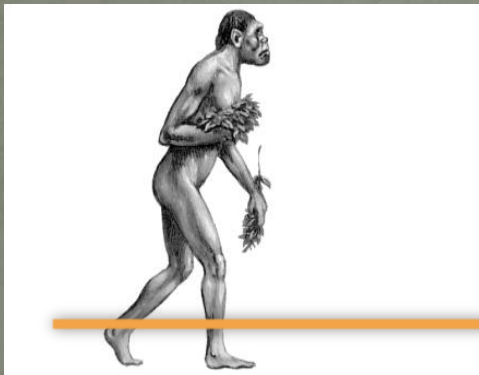
uprzemysłowione



informacyjne

Badania kulturowe

- Stanowiska w ramach antropologii kulturowej
 - **Ewolucjonizm** c.d.: fazy rozwoju społecznego:



heteryzm



patriarchalizm
poligamiczny



patriarchalizm
monogamiczny

monogamia

Badania kulturowe

- Problem etnocentryzmu
 - Pojęcie - termin zdefiniowany przez Williama Sumera na przełomie XIX i XX wieku - ocena faktów kulturowych z pozycji kultury własnej, badacza – wyrażanych terminami: naturalny, prawdziwy, słuszny; ideą środka
 - W nauce – powoduje zniekształcenie wyników badań, w aspekcie wartościowania jak również rozumienia przedmiotu badań

Badania kulturowe

- Problem etnocentryzmu
 - Jako powszechnego elementu kultur y
 - Chiny – Państwo Środka, miasto Lojang położone w centrum terytorium uznawano za centrum świata
 - Haiti – w jaskiniach tej wyspy narodziły się Słońce i Księżyc
 - Grecja – przekonanie o kolebce cywilizacji i nauki
 - Chrześcijaństwo – odkrycia tzw. „ludów pierwotnych” powodują dyskusje dotyczące uznania ich za ludzi. Papież Aleksander VI w 1493 roku polecił mimo wszystko chrzcić dzikich a jego następcy Juliusz II i Paweł III uznali ich za potomków Adama i Ewy
 - Odkrycie Ameryki, traktowanie Indian jako niewolników przez kolonizatorów hiszpańskich i portugalskich

Badania kulturowe

- Problem etnocentryzmu

- Elementy kluczowe dla postawy etnocentrycznej (podziału my-
oni; „ludzi prawdziwych-barbarzyńców) za E. Leach:
 - Pożywienie – obchodzenie świąt i uroczystości, sposoby przygotowania posiłku
 - Zachowania seksualne – zaangażowanie uczuciowe, formy wchodzenia w
związki seksualne
 - Ciało/nagość – sposoby ubierania się, dekorowania ciała
- Wymienione elementy wchodzą w zakres tabu „zakaz
podejmowania pewnych czynności wobec obiektów i stanów
rzeczy, co do których istnieje przekonanie o ich sakralności lub
nieczystości. Złamanie tabu prowadzi do skażenia osoby, przez co
zostaje ona narażona na sankcje o charakterze światopoglądowym
i społecznym oraz sama staje się niebezpieczna dla otoczenia. (M.
Buchowski, Tabu w: Słownik etnologiczny. Terminy Ogólne. Red.
Z. Staszczak, Warszawa 1987, s. 344), do którego nie mają dostępu
osoby

Badania kulturowe

- Problem etnocentryzmu

- Relatywizacja etnocentryzmu: humanizm i sentymentalizm
Michaela de Montaigne (1533-1592), który w dziele O kanibalach zestawiał zwyczaje Francji Antarktycznej (Brazylia, okolice Rio de Janeiro) ze zwyczajami Europejczyków i uznał je za naturalne choć nie tyle racjonalne. Poglądy Montaigne przyczyniły się po rozwoju idei „szlachetnego dzikiego”, lansowanej później przez J. J. Rousseau.

Badania kulturowe

- Stanowiska w ramach antropologii kulturowej – funkcjonalizm i strukturalizm
 - Przedstawiciele: B. K. Malinowski (funkcjonalizm) oraz A.B.Redcliffe – Brown, C. Levi-Strauss (strukturalizm)
 - Istotą wyjaśniania zjawisk kulturowych jest odnoszenie ich do pełnionych przez nie funkcji, które to funkcje pełnią w integralnym systemie kultury
 - Znaczeni faktu kulturowego interpretować należy względem całości kultury rozumianej jako zbiór powiązanych ze sobą zjawisk

Badania kulturowe

- Stanowiska w ramach antropologii kulturowej – Kierunek historyczno-dyfuzyjny,
 - Twórcy F. Baos oraz C. Wissler
 - Kulturę jest cechą specyfikującą człowieka spośród innych stworzeń
 - Kulturę i jej elementy rozumiały są jedynie w kontekście historycznym danego społeczeństwa.
 - C. Wissler na podstawie badań kultury hinduskiej opracował koncepcję rozprzestrzeniania się, (dyfuzji) treści kulturowych – tzw. Teorii areałów.
 - Nowy produkt kultury ma tendencję do promienistego rozszerzania się od centrum kultury rodzimej (areału – czyli zbioru specyficznych cech kulturowych danego terenu) na inne areały
 - Rozprzestrzenianie treści kulturowej ujmowane jest historycznie, w związku z tym za najstarsze uważane te treści, które były rozszerzone najdalej
 - Treści kulturowe słabną w sposób proporcjonalny względem odległości od centrum areału macierzystego.

Pojęcia i typy małżeństwa i rodziny

- Liczba partnerów w małżeństwie
 - małżeństwa monogamicznych
 - małżeństwa poligamiczne
 - małżeństw poligyniczne - mężczyzna posiada kilka żon
 - małżeństwa poliandryczne - kobieta posiada kilku mężów
- Zakres wyboru małżonka
 - małżeństwach endogenicznych - małżeństwo zawierane w ramach własnej zbiorowości
 - małżeństwa egzogeniczne - małżeństwo zawierane w ramach różnorodnych grup terytorialnych czy społecznych

Pojęcia i typy małżeństwa i rodziny

- Hierarchia prestiżu i władzy
 - małżeństwa patriarchalne – mężczyzna (mąż, ojciec) posiada najwyższy autorytet
 - małżeństwa matriarchalne - najwyższy autorytet należy do kobiety (matki, żony)
 - małżeństwa egalitarne - o równym podziale obowiązków i władzy
- Dziedziczenie majątku, prestiżu, władzy
 - małżeństwa matrylinearnych - dziedziczenie następuje po linii matki
 - małżeństwa patrylinearne - dziedziczenie następuje po linii ojca
 - małżeństwa bilateralne - dziedziczenie dokonuje się zarówno po linii ojca jak i matki

Pojęcia i typy małżeństwa i rodziny

- Miejsce zamieszkania małżonków
 - małżeństwa patrylokalne - żona osiedla się w domu męża
 - małżeństwa matrylokalne - mąż osiedla się w miejscu zamieszkania żony
 - małżeństwa neolokalne - małżeństwo zamieszkuje w miejscu nie związanym zarówno z osobą męża jak i żony

Pojęcia i typy małżeństwa i rodziny

Według L. Dubermana

- Małżeństwa grupowe (group marriage) – liczy kilka kobiet i mężczyzn pozostających w związku małżeńskim, podejmujący całkowicie dowolne życie seksualne. Nie istotne są tu relacje biologiczne, dzieci mają kilkoro rodziców. Obowiązuje zasada dzielenia zarobków i obowiązków w imię dobra rodziny
- Rodziny wspólnotowe (communal families) – składają się z kilku par monogamicznych i ich dzieci. Obowiązuje zasada wspólnoty zarobków, dóbr materialnych i obowiązków, ale nie zasada wspólności życia seksualnego. Dziećmi opiekuje się cała wspólnota, chociaż uznawane są relacje biologiczne

Pojęcia i typy małżeństwa i rodziny

- Niezameżne małżeństwa (unmarried marriage) – tworzą je osoby pozostające w stanie wolnym ale żyjące w parze, często (choć nie obowiązkowo) posiadają wspólny budżet
- Rodziny bez dzieci z pracującymi partnerami (dual-career family without children) – tworzą je młode małżeństwa nie posiadające i nie zamierzające posiadać dzieci. Do głównych powodów nieposiadania dzieci należą: warunki materialne, wzrost popularności środków antykoncepcyjnych, przeludnienie, kariera zawodowa – zwłaszcza kobiety, realizacja siebie

Pojęcia i typy małżeństwa i rodziny

- Rodziny z dziećmi z pracującymi partnerami (dual-career family with children) – oboje małżonkowie pracują w pełnym wymiarze godzin, przy czym nie rezygnują z posiadania dzieci. Rodziny tego typu charakteryzuje egalitaryzm w pełnieniu ról rodzinnych
- Rodziny z jednym rodzicem (one-parent family) – są to rodziny po śmierci, rozwodzie lub w wyniku niezamężnego posiadania dziecka
- Rekonstruowane rodziny (reconstituted family) – powstają wówczas gdy przynajmniej jeden z małżonków wprowadza do związku małżeńskiego dziecko z poprzedniego małżeństwa

Pojęcia i typy małżeństwa i rodziny

Podział strukturalny rodzin za J. Wilkiem

Rodziny wielkie

- Rodziny wielopokoleniowe
- Rodziny wielodzietne
- Rodziny mozaikowe (zrekonstruowane)

Rodziny małe

- Rodziny małodzietne
- Rodziny nuklearne

Rodziny niepełne

- Przez nieobecność fizyczną (śmierć lub praca)
- Przez nieobecność psychiczną (pozornie pełne)

Pojęcia i typy małżeństwa i rodziny

Psychologiczne koncepcje małżeństwa i rodziny

- Koncepcja strukturalna S. Minuchina
 - Człowiek funkcjonuje w kontekście społecznym
 - Kontekst społeczny wpływa na zachowanie jednostki
 - Podstawowym elementem struktury społecznej jest zespół wymagań funkcjonalnych dotyczący jednostek
 - Struktury rodzinne podlegają wartościowaniu względem kryterium zdolności adaptacyjnych do zmieniających się warunków społecznych
 - Model kołowy Olsona – relacje rodzina-kontekst społeczny określają kategorie pierwotne: spójność, zdolność przystosowania oraz kategoria pomocnicza: komunikacja

Pojęcia i typy małżeństwa i rodziny

- Model kołowy Olsona – c.d.
 - **Spójność** – emocjonalny związek między członkami rodziny. Typy : **wyobcowanie, oddzielność, związanie, splątanie**
 - **Zdolność przystosowania** - określona jest liczbą zmian z jaką rodzina jest sobie w stanie wykonać w doniesieniu do systemu sprawowania władzy oraz funkcji. Rodzina określona być tu może w odniesieni do czterech kategorii: **sztywnej, strukturalnej, elastycznej i chaotycznej**
 - **Komunikacja** - zdolność do słuchania, mówienia w sposób jasny i bezpośredni, okazywanie szacunku rozmówcom, uczciwe wyjawianie informacji o sobie. Traktowana jest jako czynnik wspierający tworzenie spójności
- Model systemowy Beaversa- oparty o kategorie kompetencji i stylu
 - **Kompetencje** to zdolność rodziny do organizowania i zarządzania życiem rodzinnym. Rodziny o wysokim stopniu kompetencji charakteryzuje: egalitarne przywództwo, silne rodzicielstwo, konstruktywne koalicje dorosłych jasno ustalone granice pokoleniowe; rodzinę o słabych kompetencjach charakteryzują zwłaszcza nieefektywne przywództwo i występowanie koalicji rodzic-dziecko. Kompetencje charakteryzuje również rozwój autonomii członków rodziny, bezpośrednia komunikacja, zaufanie i szacunek.

Pojęcia i typy małżeństwa i rodziny

- Model systemowy Beaversa- c.d.
 - **Styl** to stopień bliskości albo dystansu w rodzinie. Rodziny klasyfikowane są tutaj jako **dośrodkowe** (wiążące) albo **odśrodkowe** (wypychające)
- **Model McMastera** – dotyczy oceny stopnia realizacji trzech podstawowych funkcji rodziny: **pierwotnych**: zapewnienia podstawowych środków do życia, mieszkania, pieniędzy, żywności; **dotyczących prawidłowego rozwoju członków rodziny** oraz **prawidłowego zarządzani kryzysami**. Do podstawowych kryteriów oceny w/w funkcji należą:
 - **rozwiązywanie problemów** – to zdolność do szybkiego i efektywnego reagowania w sytuacjach trudnych dla członka rodziny lub całego systemu;
 - **komunikacja** – wymiany informacji w sposób jasny i bezpośredni
 - **funkcjonowanie w rolach** – dotyczy podziału funkcji między członków rodziny
 - **reaktywność emocjonalna** – określa stopień i treść reakcji emocjonalnych członków rodziny w określonych sytuacjach;
 - **zaangażowanie uczuciowe** – członków rodziny w życie innych osób w rodzinie

Pojęcia i typy małżeństwa i rodziny

- **Model McMastera c.d.**
 - **kontroli zachowań** – zdolność do kierowania zachowaniem u członków rodziny w sytuacji zagrożenia: fizycznego, zaspokajania potrzeb, rozwoju, realizacji określonych funkcji społecznych
- **Modele kulturowe** – bazują na kategorii etniczności, statusu ekonomicznego, różnic religijnych, rasowych, itp. Zakład się tu, że kulturowe i społeczno-ekonomiczne czynniki mają wpływ na różnorodność treści pojawiających się w rodzinach. Zrozumienie tego co dzieje się w rodzinach wymaga zrozumienia kontekstu etnicznego i kulturowego: zwyczajów, rytuałów, pojęć interpretacji świata.

Pojęcia i typy małżeństwa i rodziny

- Modele kulturowe c.d. – Wskaźnik społecznoekonomiczny (SES) definiowany głównie przez poziom dochodów, wykształcenie oraz społeczny status zawodu; koreluje z takimi zmiennymi jak: kreatywność i niezależność dziecka, posłuszeństwo, osiągnięcia szkolne. Typy relacji rodzina – kontekst kulturowy:
 - szybkie wtapianie się w nową kulturę
 - sztywne trzymanie się tradycyjnych wzorów postępowania
 - budowanie mostu kulturowego między tradycją a nową kulturą, zachowywanie własnej tożsamości w nowych warunkach

Pojęcia i typy małżeństwa i rodziny

- Model rodziny według teorii przywiązania – J.Bowlbyego
 - Opiera się na badaniach z zakresu etnologii, psychologii fizjologicznej, poznawczej, psychoanalizy
 - Relacja między dzieckiem a rodzicem wpływa na psychospołeczny rozwój dziecka. Przywiązanie rozumie jako potrzebę więzi z osobnikiem tego samego gatunku i wyjaśnia je genetycznie w kategoriach biologicznych (paradygmat ewolucjonistyczny) – tzw. **zachowania przywiązujące**
 - Tworzenie się więzi między partnerami powstaje w celu ochrony potomstwa

Pojęcia i typy małżeństwa i rodziny

- Model rodziny według teorii przywiązania – J.Bowlbyego c.d.
 - Monogamia jest sposobem rozwiązania problemu ojcostwa
 - Monogamia sprzyja tworzeniu się silnego związku z partnerką, a równocześnie wpływa na większe zaangażowanie się ojca w wychowanie potomstwa
 - Szanse przerwania potomstwa rosną, jeżeli wychowywane jest ono przez parę rodziców złączonych więzią

Pojęcia i typy małżeństwa i rodziny

Podział funkcjonalny rodzin za J. Wilkiem

- Rodziny o atmosferze autorytarnej
 - Rzeczowy typ relacji interpersonalnych
 - Wyraźnie deklarowany system wartości i norm rodzinnych
 - Wyraźny i konsekwentnie stosowany system kar i nagród
 - Hierarchiczna struktura rodziny
 - Warunkowa akceptacja
- Rodziny o atmosferze chaotycznej
 - Okazyjne kontakty interpersonalne
 - Brak wyraźnie deklarowanego systemu wartości i norm rodzinnych

Pojęcia i typy małżeństwa i rodziny

- Rodziny o atmosferze chaotycznej cd.
 - Brak wyraźnego i konsekwentnie stosowanego systemu kar i nagród
 - Nieokreślona hierarchia w strukturze rodziny
 - Atomizacja funkcji członków rodziny
- Rodziny o atmosferze demokratycznej
 - Osobowy typ relacji interpersonalnych
 - Wyraźnie deklarowany system wartości i norm rodzinnych
 - Wyraźny lecz kontekstualnie stosowany system kar i nagród
 - Demokratyczny system podejmowania decyzji w rodzinie
 - Bezwarunkowa akceptacja

koncepcje małżeństwa i rodziny za F. Adamskim

- **Koncepcja heglowsko-marksowska**

- **Georg Wilhelm Fridrich Hegel (1770-1831)**

- Istotą świata jest Duch Absolutny, który przechodzi kolejne stadia swego rozwoju. Przechodzi od tezy do antytezy uświadamiając sobie własną istotę – począwszy od materii do rzeczywistości duchowej – jakimi są państwo, prawo, kultura, etyka
- Rodzina jest etapem procesu uświadamiania sobie swej istoty przez Ducha Absolutnego. W życiu społecznym duch uświadamia siebie sobie, zwłaszcza w relacjach międzyludzkich
- Zespolecie fizyczne traktowane jest jako element podstawowy i przejściowy na drodze do tworzenia rodziny jako związku dwóch osobowości. Rodzina staje się nową jakościowo rzeczywistością – osobowością kolektywną, której istotą jest miłość (królestwo miłości). Utożsamienie małżeństwa z kontraktem prawnym jest redukcją w pojmowaniu istoty małżeństwa i rodziny

koncepcje małżeństwa i rodziny

- **Koncepcja heglowsko-marksowska**
 - Ostatecznym celem małżeństwa jest służba państwu przez wychowanie i urodzenie dzieci, jest to unicestwianie siebie dla dobra dziecka

koncepcje małżeństwa i rodziny

- **Koncepcja heglowsko-marksowska**
 - **Rozumienie Marksowskie – tzw. teoria wyzysku**
 - oparte o koncepcję Davida Ricardo (1772-1823)
 - teorie wyzysku (dotycząca umowy nakładającej obowiązki niewspółmierne do poniesionego zaangażowania). Obejmuje: ogólną koncepcję rodziny, krytykę rodziny burżuazyjnej, tworzenie modelu rodziny przeszłości
 - Rodzina traktowana jest tu jako rzeczywistość: naturalna, humanistyczna, społeczna
 - **Naturalność** rozumiana jest jako związku mężczyzny i kobiety, jako przedstawicieli gatunku ludzkiego
 - **Spółeczny** charakter rodziny to przekonanie, że rodzina stoi u podstaw organizacji społeczeństwa. Zdrowie rodziny warunkuje zdrowie społeczności

koncepcje małżeństwa i rodziny

- **Koncepcja heglowsko-marksowska**
 - **Humanistyczny** charakter rodziny odnosi się natomiast do przekonania, mówiącego że istota relacji małżeńskich jest osobowościowy, psychiczny związek kobiety i mężczyzny
 - Rodzina podlega tym samym prawom, co społeczeństwo
 - W społeczeństwie burżuazyjnym rodzina opiera się na systemie posiadania i wyzysku. Dehumanizacja małżeństwa i rodziny, polega na sprowadzeniu ich do rangi kontraktu: żona i dzieci są własnością mężczyzny. Drogą do humanizacji jest zmiana zależności klasowych, zwłaszcza utworzenia bezklasowego społeczeństwa, gdzie kobieta na równi z mężczyzną ma dostęp do środków produkcji, władzy politycznej i gospodarczej.

koncepcje małżeństwa i rodziny

- **Koncepcja heglowsko-marksowska**
 - Model rodziny przyszłości to model rodziny monogamicznej opartej na miłości, bez konieczności nacisku prawa. Małżeństwo traktowane jako wynik świadomości, emocji małżonków, może zanikać z chwilą wygaśnięcia owej świadomości, nie istnieje potrzeba jej sztucznego podtrzymywania
 - Źródła: Karol Marks: „Ideologia niemiecka”, Fryderyk Engels: „Pochodzenie rodziny, własności prywatnej i państwa”

koncepcje małżeństwa i rodziny

- Stanowisko tradycjonalistyczne
 - Rodzina jest podstawową formą organizacji społecznego życia człowieka. Jest instytucją doskonałą, hierarchiczną, o wysokim stopniu solidarności członków
 - Rodzina opiera się na naturalnym popędie seksualnym oraz psychicznej dążności do życia w grupie i ucieczki przed samotnością
 - Rodzina ma strukturę trzelementową
 - **Ojciec** – stoi na czele rodziny i posiada władzę absolutną
 - **Dzieci** – są podwładnymi ojca a ich podstawowym obowiązkiem jest bezwzględne posłuszeństwo
 - **Matka** – jest pośrednikiem między dziećmi a ojcem. Spełnia podwójną funkcję: posłuszeństwa – wobec męża i zarządzania – wobec dzieci

koncepcje małżeństwa i rodziny

- Stanowisko pozytywistyczne
 - Rodzina jest podstawową komórką organizacji społeczeństwa
 - Rodzina jest elementem przejściowym między życiem jednostkowym a społecznym - wprowadza dziecko/człowieka w życie społeczne
 - Główna funkcja rodziny polega na wyzwaniu z tendencji egoistycznych i wprowadzaniu w postawy prospołeczne
 - Rodzina stymuluje rozwój moralności dziecka, która nie pojawia się samoistnie, podobnie decyduje o rozwoju inteligencji zwłaszcza uwagi i roztropności potrzebnej w relacjach społecznych

koncepcje małżeństwa i rodziny

- Stanowisko pozytywistyczne
 - Rodzina ma charakter hierarchiczny. Hierarchia tworzona jest według kryteriów płci oraz wieku
 - Kobieta jest traktowana jako jednostka podporządkowana, przy czym jej podporządkowanie kompensuje funkcja wychowawcza
 - Zadaniem państwa jest ochrona rodziny

koncepcje małżeństwa i rodziny

- Stanowisko anarchistyczne

- Podstawowy postulat to uwolnienia człowieka spod wszelkiego przymusu, także rodziny spod przymusu państwa
- Mężczyzna i kobieta są komplementarni i reprezentują różne wartości. Mężczyzna jest reprezentantem rodziny
- Podstawą istnienia rodziny jest wolna i spontaniczna miłość, niezależna od regulacji państwowych zarówno w aspekcie powstawania jak i rozpadu
- Państwo może jedynie rejestrować aktywności obywateli
- Istotą państwa jest troska o szczęście obywateli, w sytuacji gdy rodzina nie gwarantuje szczęścia pojawia się postulat rozerwalności małżeństwa

koncepcje małżeństwa i rodziny

- Stanowisko ewolucjonistyczne
 - Źródła: mity, symbole, przekazy ustne (J. Bachofen); zwroty językowe (L. H. Morgan)
 - *Das Mutterrecht. Eine Untersuchung über die Gynaikokratie der alten Welt nach ihrer religiösen und rechtlichen Natur*
 - Matrylinearność podstawą tworzenia społeczności matriarchalnych
 - Przyjęcie ewolucyjnej koncepcji rozwoju społecznego: heteryzm – matriarchat – patriarchat – monogamia
 - Hordy (heteryzm) – rodzina punalna (małżeństwo grupowe spokrewnionych sióstr z niespokrewnionymi mężczyznami) – rodzina syndyasmiczna (parzysta, dowolna) – matriarchat – patriarchat – monogamia

koncepcje małżeństwa i rodziny

- Stanowisko ewolucjonistyczne
 - Podstawowym założeniem ewolucjonistów jest przekonanie o historycznym i rozwojowym charakterze rodziny. Ich zdaniem rodzina ma charakter przede wszystkim biologiczny; oparty na popędzie seksualnym i popędzie do panowania – dominacji, oraz zależności biologicznej dziecka od matki. Te naturalne tendencje ulegają regulacji społecznej i ekonomicznej, przez system kontroli społecznej, zmieniający się czasowo i przestrzennie, przechodząc przez stałe fazy rozwoju, wspólna dla wszystkich społeczności, choć przebiegająca w różnym tempie.

koncepcje małżeństwa i rodziny

- Stanowisko funkcjonalistyczne

- Zarzut etnocentryzmu i powierzchowności badań obserwacji
- Powszechność społecznego wartościowania rodziny (nie tylko indywidualnego)
- Odróżniane małżeństwa od niemajątkowych form relacji kobiety i mężczyzny, w aspekcie: sposobu zawierania małżeństwa; konieczności publicznej deklaracji; czasu trwania; obowiązków wobec siebie i dzieci
- Brak na ziemi społeczeństw stale żyjących w bezładzie płciowym – w tym w społeczeństwach pierwotnych (pigmejów)
- Zasada legalizmu – konieczność uprzedniego małżeństwa przed prokreacją, odróżnienie pozycji dzieci ślubnych i nieślubnych
- Poliandria i poligynia pojawiają się w społeczeństwach rozwiniętych, nie pierwotnych (odwrotnie niż u ewolucjonistów)
- Selektywny dobór płciowy u małych człokształtnych

koncepcje małżeństwa i rodziny

- Stanowisko strukturalistyczne C. Levi-Straussa
 - Podstawowym czynnikiem decydującym modelu rodziny jest struktura społeczna; elementy biologiczne mają znaczenia drugorzędne
 - Zasadą organizującą życie społeczne jest tabu kazirodztwa
 - Tabu kazirodztwa wymusza wymianę matrymonialną (zasada egzogamii)
 - Tabu kazirodztwa powoduje dychotomiczny podział społeczności
 - Tabu kazirodztwa posiada aspekt negatywny – zakaz poślubiania członków własnej rodziny oraz pozytywny – egzogamię
 - Egzogamia (małżeństwo) powoduje stabilizację w ramach różnych społeczności

koncepcje małżeństwa i rodziny

- Stanowisko strukturalistyczne Germaine Tillion
 - Koncepcja Straussa nie jest uniwersalna historycznie i geograficznie
 - Istnieją dwa typy społeczeństw: endogamiczne (wtórne, dominujące) i egzogamiczne (pierwotne, zanikające)
 - Społeczeństwa egzogamiczne to społeczeństwa myśliwsko-zbieracze. Podstawowymi elementami warunkującymi ich przetrwania były: konieczność szerszego bezpieczeństwa terytorialnego, stabilizacja demograficzna (zarówno in minus jak i in plus)
 - Społeczeństwa endogamiczne oparte są o rozwinięte rolnictwo i dotyczą większych skupisk
 - Konieczność powiększania terytorium oraz powiększania liczby pracowników inicjowało mentalność populacyjną
 - Stabilizacja terytorialna wymuszała monogamię oraz patriachalizm nadając kobiecie funkcje prokreacyjne

Historyczna zmienność małżeństwa i rodziny – rodzina grecka

- Funkcjonowanie rodziny greckiej związane jest ze zmianami polityczno-kulturowymi: niezależności (okres klasyczny) oraz podległości (okres hellenistyczny)
- Momentem przełomowym są Wojny Peloponeskie – V wiek B.C. podbój Grecji przez Aleksandra Macedońskiego oraz Rzym
- Na okres klasyczny przypada działalność klasyków filozofii greckiej – Sokratesa, Platona, Arystotelesa. Za wzorcowy model wychowania uznaje się tu treści stworzone przez Platona sytuujące małżeństwo i rodzinę w kontekście funkcjonowania Ateńskiego Państwa – miasta

Historyczna zmienność małżeństwa i rodziny – rodzina grecka

- Okres hellenistyczny związany jest z percepcją kultury wschodu możliwym dzięki podbojom Aleksandra Macedońskiego – i zwianych z tym tendencjami do utrzymania „greckości” nie jako kategorii narodowej, co kulturowej. Rodzina, oprócz tradycyjnych instytucji określających formy życia społecznego Greków – teatry,, szkoły, gimnazjony, staje się miejscem utrzymania tradycyjnych wzorów kulturowych greków
- Rozwój rodziny greckiej według F. Adamskiego obejmuje trzy typy:
 - wczesna rodzina powiernicza,
 - zwarta rodzina domowa
 - rodzina z elementami rozwiniętego indywidualizmu rodzinnego

Historyczna zmienność małżeństwa i rodziny – rodzina grecka

- **Rodzina powiernicza** opierała się na szerokim systemie pokrewieństwa, zasadzonym na więzach krwi. Członków rodziny łączyła osoba męża – głowy rodziny, który zarządzał majątkiem członków rodziny, nie tylko tych mieszkających pod wspólnym dachem, ale także tych nie mieszkających razem. Społeczna i rodzinna pozycja kobiety była niższa od pozycji mężczyzny
- **Rodzinę domową** stanowili głównie członkowie zamieszkujący pod wspólnym dachem. Własność rodziny, była własnością wszystkich jej członków, choć głównie przynależała ona rodzicom. Słabnie wówczas nacisk społeczny na elementy życia rodzinnego warunkujące trwanie społeczeństwa. Pozycję kobiety charakteryzuje nadal nacisk na realizację powinności rodzinnych oraz społecznych

Historyczna zmienność małżeństwa i rodziny – rodzina grecka

- Ostatni typ rodziny charakteryzuje wzmożenie się tendencji indywidualistycznych oraz stopniowy zanik moralności rodzinnej oraz tradycyjnych cnót rodzinnych. Tendencje separatystyczne dotyczą szczególnie pozycji kobiety, rezygnacja z funkcji prokreacyjnych, ogranicza wysoką pozycję społeczną – w Sparcie funkcjonowały dwa typy statusu kobiet – żony lub hetery (kobiet wolnych praktykujących dużą swobodę obyczajową)
- Cechy typowe dla rodziny greckiej:
 - Wysoka pozycja społeczna rodziny wynikająca z realizacji funkcji prokreacyjnych i kulturotwórczych
 - Świadomość odrębności psychicznej dziecka, jego autonomii, potrzeb, w tym emocjonalnych
 - Wysoka rodzinna i społeczna pozycja kobiety, warunkowana realizacją funkcji prokreacyjnych, wychowawczych i gospodarczych

Historyczna zmienność małżeństwa i rodziny – rodzina rzymska

- w skład rodziny wchodził: ojciec, matka, synowie wraz z małżonkami, córki oraz niewolnicy i niewolnice
- dominująca pozycja ojca rodziny (pater familias) pełniącego funkcje społeczne, ekonomiczne i religijne
- pozycja ojca rodziny związana jest z kategorią domu (domus) rozumianą jako miejsce zamieszkania rodziny, wraz ze wszystkimi osobami przebywającymi pod wspólnym dachem; dom nie był pojmowany jedynie jako budynek, lecz swoista przestrzeń, strefa bezpieczeństwa chroniąca samą rodzinę a będąca groźną dla wszystkich obcych. Pojęcie to posiadało również silne znaczenie religijne – jako miejsce święte

Historyczna zmienność małżeństwa i rodziny – rodzina rzymska

- Zakres władzy ojcowskiej:
 - sprawowanie władzy zarówno nad członkami rodziny jak i majątkiem
 - reprezentowanie rodziny na zewnątrz, podejmowanie określonych funkcji społecznych zależnie od pochodzenia rodzinnego
 - decydowanie o życiu lub śmierci domowników, w tym do pozbawienia życia żony winnej zdrady, bez wyroku sądu
 - prawo do pozbawiania wolności, wymierzania chłosty i sprzedaży własnych dzieci (żony) bez względu na wiek
- Ograniczenie władzy ojcowskiej ok. V w. B.C. w wyniku wzmocnienia się państwa, wprowadzenie Rady Rodzinnej

Historyczna zmienność małżeństwa i rodziny – rodzina rzymska

• Typy rodziny rzymskiej

- *Coemptio* – najstarsza forma zawierania małżeństw, forma kupna żony połączona z wypowiedzeniem formuł przyżeczenia małżeńskiego
- *Confarreatio* – małżeństwo funkcjonujące w warstwach arystokratycznych – patrycjuszy, zawierane w obecności kapłana i świadków, połączone z posiłkiem oraz ceremonialnym przejściem do domu męża gdzie żona wypowiadała formułę przejęcia funkcji *matrony*
- *Usus* – wspólne zamieszkanie praktykowane w warstwach ubogich za zgodą rodziców, po roku związek nabywał sankcji prawnej, kobieta stanowiła własność mężczyzny
- *Contubernium* – związek niewolników za zgodą właściciela
- Nie tolerowane były związki Rzymian z niewolnikami (również wyzwolonymi), dzieci z tego typu związków uważane były za nieprawe i otrzymywały określenie *hybrydów*

Historyczna zmienność małżeństwa i rodziny – rodzina żydowska

- Wzajemna relacja między semickim a niesemickim (pogańskim) pojmowaniem istoty rodziny
 - wpływ na rozumienie istoty małżeństwa (poligamia, rozwody) oraz dziecka (kary fizyczne)
- Fazy rozwoju rodziny żydowskiej według F.Adamskiego:
 - okres patriarchatów
 - okres monarchii
 - model związany z nauczaniem proroków i literaturą mądrościową

Historyczna zmienność małżeństwa i rodziny – rodzina żydowska

- 1. okres patriarchów przypada na czas koczowniczego trybu życia izraelitów - około 2 tys. lat przed Chrystusem. Okres ten charakteryzują następujące prawa: dziedziczenia, podstawiania niewolnicy przez prawowitą małżonkę w wypadku niepłodności; oraz poligamię i prawo rozwodu

Historyczna zmienność małżeństwa i rodziny – rodzina żydowska

- 2. okres monarchii przypada na czas osiadłego trybu życia izraelitów – okres około 1200 roku do VII wieku przed Chrystusem. Uznaje się zasadność poligamii (Salomon posiadał około 700 żon legalnych i 300 konkubin), choć była ona „przywilejem” warstw bogatych. Wśród pospółstwa dominowało małżeństwo monogamiczne. Cudzołóstwo było bardzo surowo karane, początkowo zarówno w odniesieniu do mężczyzn jak i kobiet. Stopniowo Talmud łagodniej potraktuje cudzołóstwo mężczyzn. Obowiązuje prawo lewiratu, oraz wyraźny system patriarchalny. Pozycja kobiet i mężczyzn była wyraźnie zróżnicowana, mężczyzna mógł decydować o ustaniu małżeństwa – list rozwodowy, oraz posiadał władzę nad dziećmi

Historyczna zmienność małżeństwa i rodziny – rodzina żydowska

- 3. okres rozwoju starotestamentalnej myśli o małżeństwie i rodzinie charakteryzuje dominujące ujęcie idei jedności i nierozzerwalności małżeństwa. Symbolem owych treści miała być relacji Jahwe do Narodu Wybranego. Odrzucony zostaje model małżeństw poligamicznych oraz akcentując się obopólną wierność małżonków

Historyczna zmienność małżeństwa i rodziny - Chrześcijaństwo

- Nakładanie się kulturowych modeli małżeństwa i rodziny
 - **Percepcja treści kulturowych**
 - Model rodziny żydowskiej: monogamiczność, nierozzerwalność małżeństwa, naturalność małżeństwa jako związku ustanowionego przez Stwórcę dla pomnażania i rozwoju rodzaju ludzkiego, podkreślenie ważności rodziny dla indywidualnego życia człowieka
 - Model rodziny grecko-rzymskiej: przejęcie pojęcia rodziny – rodziny (zbiór osób zamieszkujących pod wspólnym dachem); uznanie rzymskich zwyczajów i prawa, dotyczących zawierania małżeństw: początkowo bez konieczności błogosławieństwa oraz uznano ważność uprzednio zawartych małżeństw

Historyczna zmienność małżeństwa i rodziny - Chrześcijaństwo

- Zachowanie formy, sposobu pouczeń w aspekcie małżeństwa i rodziny tzw. „**Tablice domowe**”. Pojęcie to określa zbiór wskazań moralnych skierowanych pod adresem osób tworzących rodzinę. Treści takie znajdują się np. w listach Św. Pawła (Kol 3; Ef 5; 1 Tm 2; Tt 2) oraz w Pierwszym Liście św. Piotra. Treściowo nawiązują one do treści zawartych w Starym Testamencie, niemniej formalnie opowiadają one strukturze wypowiedzi stosowanych w tekstach o podobnym charakterze, obecnych w kulturze grecko – rzymskiej. Zachowując rzymskie – familia, rozumienie rodziny autorzy kierują swe uwagi w odniesieniu do poszczególnych stanów rodziny, począwszy od osób rodziców a skończywszy na dzieciach i służbie

Historyczna zmienność małżeństwa i rodziny - Chrześcijaństwo

- **Aspektowa krytyka treści grecko-rzymskiego modelu małżeństwa i rodziny:**
 - Aspekty życia małżeńskiego podlegające ocenie moralnej: rozwiązłość, zdrady małżeńskie, aborcja, homoseksualizm: (1Tes; 4, 4-5) „małżonkowie chrześcijańscy mają żyć w świętości i we czci, a nie w pożądliwej namiętności, jak to czynią nie znający Boga poganie” oraz (Rz; 1, 26-27) „(...) dlatego to wydał ich Bóg na pastwę bezecnych namiętności: mianowicie kobiety ich przemieniły życie zgodne z naturą naprzeciw naturze. Podobnie też mężczyźni, porzuciwszy współżycie z kobietami, zapalali nawzajem żądzą ku sobie, mężczyźni z mężczyznami uprawiając bezwstyd i na samych sobie ponosząc zapłatę należną za zboczenie”.
 - Nierozerwalność małżeństwa
 - Zwyczaj niewolenia i sprzedaży kobiet

Historyczna zmienność małżeństwa i rodziny - Chrześcijaństwo

- Formowanie się specyficznego modelu małżeństwa i rodziny chrześcijańskiej
 - Błogosławienie małżeństw przez kapłana - papież Kalikst (217-222) wprowadził zwyczaj błogosławienia związków małżeńskich zawartych zgodnie z prawem w domu nowożeńców, równolegle uznawane były małżeństwa zawarte zgodnie z prawem lecz bez błogosławieństwa
 - Formowanie się teologicznej doktryny o małżeństwie
 - Nauczanie Ojców Kościoła: Hermas, Tertulian, Augustyn, Ambroży – na zachodzie; oraz Grzegorz z Nazjanzu, Jan Chryzostom, Cyryl Aleksandryjski - na Wschodzie

Historyczna zmienność małżeństwa i rodziny - Chrześcijaństwo

- patriarchalny model rodziny, dziecko traktowane jest jako jedno z najwyższych dóbr małżeństwa: uzasadnienie płodności małżonków oraz cel istnienia wspólnoty małżeńskiej
- dyskusje dotyczące wartości małżeństwa – stan niższy, ustępstwo z uwagi na słabość natury ludzkiej
- Doktryna o sakramentalności małżeństwa -1439 - Sobór Florencki w Dekrecie dla Ormian określa małżeństwo jako: „siódmy sakrament”
- Sobór Trydencki 1545-1563- zarys prawnych warunków dla zawarcia ważnego małżeństwa, definicje: przeszkody w zawarciu związku małżeńskiego, błędy w umowie małżeńskiej (symulacja, brak wolności decyzji, błędy co do osoby), błędy w ceremonii zawierania małżeństwa (konieczność zawierania małżeństwa w Kościele) oraz powody i procedury stwierdzenia nieważności małżeństwa. Określono także pierwszorzędny (zrodzenie i wychowanie potomstwa) oraz drugorzędny (wzajemna pomoc i zaspokajanie potrzeb seksualnych) cel istnienia małżeństwa.

Historyczna zmienność małżeństwa i rodziny - Chrześcijaństwo

- Współczesne nauczanie o małżeństwie i rodzinie

- Źródła:

- Leon XIII Encyklika Arcanum (1880);
- Pius XI w encyklice Casti connubi (1930);
- Pius XI, Encyklika "O chrześcijańskim wychowaniu młodzieży" (1929);
- Sobór Watykański II (1964 – 1965): Konstytucja Duszpasterska o Kościele w czasach współczesnych *Gaudium et spes* (KDK), Deklaracja o wychowaniu chrześcijańskim *Gravissimum educationis* (DWCH), Dekret o apostołstwie świeckich (DA), Konstytucja dogmatyczna o Kościele *Lumen genitum* (KK);
- Paweł VI *Humanae vitae* (1968)
- Nauczania Jana Pawła II: *Familiaris consortio* (1981), List do rodzin (1994)

Historyczna zmienność małżeństwa i rodziny - Chrześcijaństwo

- Współczesne nauczanie o małżeństwie i rodzinie
 - Treść
 - Określenie uprawnień Kościoła do nauczania w aspekcie małżeństwa i rodziny
 - Opis współczesnej sytuacji w kontekście zagrożeń dla małżeństwa i rodziny
 - Określenie istoty małżeństw i rodziny w aspekcie naturalnym i religijnym (sakramentalnym)
 - Określenie funkcji małżeństwa i rodziny
 - Analiza funkcji prokreacyjnej (aspekty regulacji urodzeń)
 - Analiza funkcji wychowawczej
 - Analiza funkcji religijnej
 - Zadania i formy pomocy rodzinie (duszpasterstwo rodzin)

Sakralna interpretacja małżeństwa i rodziny

- Autorzy tekstów źródłowych: L. Kocik, F. Adamski, R. Pankiewicz
- Zakres religijnych treści dotyczących małżeństwa i rodziny
 - Kult przodków
 - Antycypacja szczęścia wiecznego
 - Analogia z istotą bóstwa lub relacji panujących między bóstwami
 - Sakrament

Sakralna interpretacja małżeństwa i rodziny

- Kult przodków: Chiny, Japonia, Indie, Rzym
 - Cel: tworzenie świadomości spoistości (tożsamości) rodziny; ochrona niezależności rodziny, ciągłość majątku, zdrowie i bezpieczeństwo członków rodziny
 - Obrzędowość – Rzym –
 - istnienie tzw. religia domowa
 - ojciec jako głowa rodziny pełni funkcje kapłańskie
 - bóstwa opiekuńcze i przodkowie rodziny chronią rodzinę
 - fatum – bezosobowe przeznaczenie rodziny, symbol porządku i władzy ojca rodziny,

Sakralna interpretacja małżeństwa i rodziny

- Obrzędowość rodziny rzymskiej
 - Cel – zachowanie stabilności rodziny jako mikroświata
 - Sytuacjami szczególnie newralgicznymi były momenty graniczne w życiu rodziny:
 - Małżeństwo
 - Urodzenie dziecka
 - Dorosłość
 - Śmierć członka rodziny
 - Dodatkowym elementem wymagającym rozbudowanej obrzędowości była koincydencja wydarzeń traumatycznych

Sakralna interpretacja małżeństwa i rodziny

- Obrzędowość rodziny rzymskiej
 - Urodziny dziecka
 - Dzieci chore, niepełnosprawne były uśmiercane (utopienie) lub porzucane
 - W sytuacji uznania dziecka w terminie 7-10 dni, następował zespół obrzędów mających na celu zapewnienie przychylności bóstw opiekuńczych oraz nadanie imienia
 - Przepowiadanie przyszłości dziecka przez tzw. starkę
 - Rozwiązywanie węzłów i otwieranie okien miało pomóc w porodzie
 - Czerwone aplikacje na ubraniu dziecka miały je chronić od złych mocy
 - Ustawianie straży przy drzwiach
 - Obrzędy oczyszczenia kobiety

Sakralna interpretacja małżeństwa i rodziny

- Obrzędowość rodziny rzymskiej
 - Zawarcie związku małżeńskiego
 - Czerwony lub pomarańczowy welon (aplikacje) miał chronić przed złymi mocami
 - Poświęcenie przedmiotów panny młodej bóstwom domowym
 - Śmierć członka rodziny
 - Do 9 dnia po pogrzebie składano ofiary z krwi, okaleczano policzki, składano ofiary ze zwierząt, niekiedy ludzi
 - Obrzędy żałobne zamykało ofiara ze świni, obmycie wodą i oczyszczenie ogniem
 - W ciągu roku poświęcano bezkrwawe ofiary przodkom
 - W lutym rodzina gromadziła się wokół ogniska domowego na wspólnym posiłku poświęconego przodkom

Sakralna interpretacja małżeństwa i rodziny

- Antycypacja szczęścia wiecznego – Indie
 - Rozumienie małżeństwa wynikała z dominującego typu religii - Hinduizmu
 - Małżeństwo i rodzinę traktowano jaką drogę oczyszczenia dla osiągnięcia szczęścia wiecznego
 - Podstawowy cel małżeństwa to wydanie na świat potomka płci męskiej, uprawnionego do składania ofiar za zmarłych przodków
 - Zapewnienie szczęścia wiecznego możliwe było dzięki ofiarom osób żyjących

Sakralna interpretacja małżeństwa i rodziny

- Analogia z istotą bóstwa lub relacji panujących między bóstwami – Japonia, ludy koczownicze obszaru „Żyźnego Półksiężycu”
 - Powstanie świata jako wynik procesu rodzenia pary bóstw:
 - Utożsamienie bóstw z siłami przyrody
 - Świat powstaje w wyniku aktu seksualnego matka – ziemia przejmuje nasienie (deszcz) ojca – niebo
 - Rodzina cesarska/królewska uznawana jest za potomków bóstw
 - Małżeństwo i rodzina bóstw archetypem każdego małżeństwa
 - Zależność życia człowieka od świata bóstw
 - Rytuały sakralne utożsamione z aktywnością seksualną – rytualna prostytutka, magia bestialska

Sakralna interpretacja małżeństwa i rodziny

- **Małżeństwo jako sakrament – podstawy starotestamentalne**
 - Odejście od pojmowania Boga jako istoty płciowej
 - Zmiana interpretacji seksualności człowieka – postulat czystości
 - Utrzymanie sakralnej interpretacji relacji małżeńskiej:
 - Miłość małżeńska istotą relacji małżeńskiej
 - Opis stworzenia człowieka - geneza małżeństwa
 - Relacja Boga do Narodu Wybranego jako parabola relacji małżeńskiej: wierności i miłości
 - Kategoria czystości/nieczystości rozumiana nie w aspekcie seksualnym, lecz jako odstępstwo od przepisów Prawa Mojżeszowego

Sakralna interpretacja małżeństwa i rodziny

- Opis stworzenia człowieka – aspekt genetyczny
 - Według Tradycji Jahwistycznej - IX wiek przed Chrystusem (Rdz 2,4b-4,26; 32,22-32)
 - stanowi przedstawienie „prawdy o człowieku” od strony podmiotowej, „psychologicznej”, zawiera podstawowe elementy konieczne dla analizy antropologicznych. Na ich podstawie ukształtowana została idea „człowieka jako obrazu Boga” stanowiąca podstawę dla tworzenia się katolickiej koncepcji małżeństwa
 - Według Tradycji Kapłańskiej - VI wiek przed Chrystusem (Rdz 2,1-3; 17,1-27)
 - ujęcie przedmiotowe (teologiczne) określające istotę człowieka w relacji do Boga
- Oba traktowane są jako komplementarne

Sakralna interpretacja małżeństwa i rodziny

- Opis stworzenia człowieka – aspekt genetyczny
 - Treść opisu
 - Stworzenie człowieka z miłości i do miłości
 - Stworzenia człowiek na „obraz i podobieństwo Boga”
 - Stworzenia człowieka jako mężczyzny i niewiasty
 - Typy interpretacji tezy „*imago Dei*”
 - W ujęciu tzw. Szkoły Aleksandryjskiej (Orygenes, Atanazy Aleksandryjski, Klemens Aleksandryjski, Jan z Damaszku) omawiane pojecie odnosiło się zasadniczo do duszy ludzkiej z racji szczególnego pokrewieństwa/pochodzenia z naturą Boga
 - Według tzw. Szkoły Antiocheńsko – Syryjskiej (Tertulian, Ireneusz), obrazem Boga jest ontyczna struktura człowieka na którą składa się nie tylko dusza lecz również ciało człowieka

Sakralna interpretacja małżeństwa i rodziny

- Opis stworzenia człowieka – aspekt genetyczny
 - Typy interpretacji tezy „*imago Dei*” – c.d.
 - Święty Augustyn ujmował idee „obrazu Boga” trójaspektowo
 1. człowiek jest stworzony na obraz Trzech Osób Boskich;
 2. jest to podobieństwo do Boga przez łaskę;
 3. dzięki wymiarowi duchowemu i umysłowi, przez które cechy góruje nad światem zwierząt
 - Św. Tomasz:
 1. przez naturalną zdolność do poznania i kochania Boga;
 2. poznaje Boga w sposób niedoskonały przez łaskę;
 3. jako aktualna i doskonała miłość Boga przez łaskę uświęcającą

Sakralna interpretacja małżeństwa i rodziny

- Jako parabola relacji Boga do Narodu Wybranego
 - małżeństwo stanowi parabolę prawdy o przymierzu jakie zawarł Jahwe z Narodem Wybranym
 - Zdrada małżeńska porównana jest ze „spustoszeniem”. Symbol pomocy Boga w odbudowaniu relacji małżeńskiej
 - teksty proroków Jeremiasza, Ezechiela oraz Izajasza uzupełniają dotychczasowy obraz relacji małżeńskiej jako Przymierza Boga z Izraelem o element zapowiedzi nowego – wiecznego Przymierza. Izrael jako dziewica zostanie pojęty przez Boga Stwórcę i uzdolniony do zawarcia nowego Przymierza

Sakralna interpretacja małżeństwa i rodziny

• Małżeństwo we współczesnej interpretacji teologicznej

• Interpretacja trynitarna

- pierwowzorem dla małżeńskiej „*communio personarum*” jest jedność osób Boskich: „ zawiera się on w trynitarnej tajemnicy Jego życia. Boskie My jest przedwiecznym prawzorem dla ludzkiego my – tego przede wszystkim, jakie mają stanowić mężczyzna i kobieta stworzeni na podobieństwo Boga samego” [Jan Paweł II, *Mężczyzną i niewiasta stworzył ich. Chrystus odwołuje się do początku*, s. 40]. Podobieństwo do Boga dotyczy nie tylko natury ludzkiej, lecz także dotyczy relacji międzyosobowej – tj. komunii osób
- Dyskusja – dotyczy zasadności wspomnianej interpretacji ze względu na pierwszeństwo opisu stworzenia człowieka względem dogmatu Trójcy Świętej

Sakralna interpretacja małżeństwa i rodziny

- **Małżeństwo we współczesnej interpretacji teologicznej**
 - Interpretacja sakramentalno-eklezjalna
 - Opiera się na parabolę związku Chrystusa z Kościołem, zgodnie z tym co mówi Apostoł: „Wielka to jest tajemnica, a mam na myśli stosunek Chrystusa do Kościoła” (Ef V. 33)
 - Istotą relacji małżeńskiej jest miłość rozumiana jako ofiara z siebie samego
 - Oficjalne określenie małżeństwa jako sakramentu dotyczy: Soboru Florenckiego (1439) w Dekrecie dla Ormian określa małżeństwo jako: „siódmym sakramentem jest małżeństwo, będące obrazem związku Chrystusa z Kościołem [...]”. Nauczanie rozwinięte na Soborze Trydenckim (1563)

Sakralna interpretacja małżeństwa i rodziny

- **Małżeństwo we współczesnej interpretacji teologicznej**

- Interpretacja sakramentalno-eklezyjalna

- K. Rahner, sakramentalność małżeństwa jest to formalne potwierdzenie uznania przez Chrystusa małżeństwa w słowach i czynach jego religijnego wymiaru; oraz ustanowienie go (jak i Kościoła) eschatycznym znakiem zbawienia
- Pawła II, sakramentalny charakter małżeństwa ujawnia się z jednej strony tym, że w małżeństwie Chrystus objawia człowiekowi prawdę o początku, oraz że stanowi znak Nowego i Wiecznego Przymierza. Jest to znak wspomnianej wyżej miłości Chrystusa względem swego Ludu.

Sakralna interpretacja małżeństwa i rodziny

- **Małżeństwo we współczesnej interpretacji teologicznej**

- Interpretacja sakramentalno-eklezyjalna

- „w ofierze tej odsłania się całkowicie ów zamysł, który Bóg wpisał w człowieczeństwo mężczyzny i kobiety. Od momentu stworzenia. Małżeństwo ochrzczonych staje się w ten sposób rzeczywistym znakiem Nowego i Wiecznego Przymierza, zawartego we krwi Chrystusa. Duch, którego Pan użył daje nowe serce i uzdalnia mężczyznę i kobietę do miłowania się tak jak Chrystus nas umiłował. Miłość małżeńska osiąga tę pełnię, której jest wewnętrznie podporządkowana, owa caritas małżeńską, będącą właściwym i szczególnym sposobem w jaki małżonkowie uczestniczą i są powołani do przeżywania samej miłości Chrystusa ofiarującego się na krzyżu”
(FC 13)

Sakralna interpretacja małżeństwa i rodziny

- **Małżeństwo we współczesnej interpretacji teologicznej**
 - Interpretacja sakramentalno-eklezyjalna – dwa aspekty
 - Sakrament rozumiany jako znak - związek mężczyzny i kobiety, który przez symbolikę wspólnoty cielesnej i duchowej trwałej, wyłącznej i nierozdzielnej wskazuje na treści transcendentne, a konkretnie na miłość Chrystusa do swego Kościoła
 - Sakrament rozumiany jako wyjątkowe miejsce udzielania łaski bożej

Sakralna interpretacja małżeństwa i rodziny

- **Małżeństwo we współczesnej interpretacji teologicznej**
 - Interpretacja dynamiczno - funkcjonalna
 - miłość małżeńska jest rozumiana zarówno statycznie (jako cecha czy wartość życia małżeńskiego), oraz dynamicznie powołanie implikujące konieczność działań małżonków na rzecz rozwoju miłości małżeńskiej. Miłość małżeńska niejako „dana” człowiekowi w akcie Stworzenia, traktowana jest jednocześnie jako rzeczywistość zadana, może ulegać rozwojowi lub degradacji. Wspólnota małżeńska może być zatem udana lub nieudana, winna być rozpatrywana w nie tyle w kategoriach zbioru określonego rodzaju okoliczności, lecz przede wszystkim w kategoriach aktywności samych małżonków na rzecz jej rozwoju

Sakralna interpretacja małżeństwa i rodziny

- **Małżeństwo we współczesnej interpretacji teologicznej**
 - Interpretacja dynamiczno - funkcjonalna
 - Dynamiczne rozumienie małżeństwa implikuje zainteresowanie wychowaniem
 - w odniesieniu do przygotowania do zawarcia sakramentu małżeństwa :
przygotowanie bliższe dalsze, bezpośrednie
 - w odniesieniu do realizowanych przez rodzinę funkcji – w tym właśnie zadań wychowawczych
 - Podstawowe zasady wychowania: chrystocentryzm; moralizm; personalizm; eklezjocentryzm

Sakralna interpretacja małżeństwa i rodziny

- **Przygotowanie do zawarcia małżeństwa**
 - Przygotowanie dalsze – adresowane do dzieci począwszy od urodzenia; cel to formowanie dojrzałej osobowości oraz nauka społecznych form zachowania w toku uczestnictwa w życiu rodzinnym
 - Przygotowanie bliższe – adresowane do młodzieży, polega na przekazaniu ogólnej wiedzy z zakresu medycyny, psychologii, pedagogiki, teologii życia małżeńsko-rodzinnego
 - Przygotowanie bezpośrednie – adresowane do par narzeczonych, polegające na omówieniu szczegółowych zagadnień życia małżeńsko-rodzinnego

Sakralna interpretacja małżeństwa i rodziny

- **Małżeństwo we współczesnej interpretacji teologicznej**
 - Interpretacja dynamiczno – funkcjonalna
 - Chrystocentryzm - jest to nastawienie całej orientacji wychowawczej ku Chrystusowi oraz postawienie sobie za cel formowanie doskonałego chrześcijanina naśladowującego Chrystusa. Dzięki sakramentowi chrztu – który stanowi wszczepienie w Chrystusa ma dokonywać się w człowiek nieustanna zmiana, metanoia, odrodzenie, począwszy od stylu myślenia a skończywszy na postępowaniu i stylu życia – formowanie nowego człowieka

Sakralna interpretacja małżeństwa i rodziny

- **Małżeństwo we współczesnej interpretacji teologicznej**
 - Interpretacja dynamiczno – funkcjonalna
 - Moralizm - stanowi uściślenie i wskazanie na podstawowy wskaźnik metanoi, a mianowicie na dobre owoce życia, postępowanie które zasługuje na nagrodę wieczną. Przyjmuje nie tylko minimalną zasadę walki z grzechem lecz stanowi także rozwinięcie nauki o rozwoju charakteru moralnego człowieka przez rozwój sumienia, postępowanie wolne i świadome oraz zgodne z prawem moralnym
 - Personalizm – podkreślenie godności człowieka jako osoby w wymiarze indywidualnym i społecznym

Sakralna interpretacja małżeństwa i rodziny

- **Małżeństwo we współczesnej interpretacji teologicznej**
 - Interpretacja dynamiczno - funkcjonalna
 - Eklezjocentryzm - Kościół rozumiany jest jako środowisko (miejsce) rozwoju sakramentalności małżeństwa – w tym sakramenty a zwłaszcza eucharystia. „Eucharystia jest samym źródłem małżeństwa chrześcijańskiego. Ofiara Eucharystyczna bowiem uobecnia przymierze miłości Chrystusa z Kościołem, przypieczętowane Jego krwią na Krzyżu. W tej właśnie ofierze Nowego i wiecznego Przymierza małżonkowie chrześcijańscy znajdują korzenie, z których wyrasta, stale się odnawia i nieustannie ożywia ich przymierze małżeńskie.” FC 57

Sakralna interpretacja małżeństwa i rodziny

- **Małżeństwo we współczesnej interpretacji teologicznej**
 - Teologia prawosławna
 - Uznanie równoważności powołania do dziewictwa jak i do kapłaństwa
 - Uznanie samotności za połowiczny stan życia człowieka (Jan Chryzostom), pełnia zachodzi w małżeństwie
 - Miłość małżeńska jest odzwierciedleniem relacji między Osobami Trójcy Świętej
 - Dopuszczenie rozwodu ze względu na słabość natury ludzkiej – obrzędy pokutne

Sakralna interpretacja małżeństwa i rodziny

- **Małżeństwo we współczesnej interpretacji teologicznej**
 - Teologia protestancka
 - Nie sakramentalne a jedynie naturalne i społeczne uzasadnienie małżeństwa – modlitwa o błogosławieństwo
 - Uznanie prawnych regulacji dotyczących małżeństwa – w tym rozwodów – szeroki zakres przyczyn uprawomocniających rozwód
 - Swoboda w decydowaniu o formach regulacji urodzeń oraz formach aktywności seksualnej
 - Indywidualizm obowiązków i ról rodzinnych

Kobieta, rodzina, dieta

Dzieje - Starożytność

- Sparta – przedstawiciele starszyny rodowej decydują o losie nowo narodzonego dziecka, które – jeśli nie zostało uznane godne życia porzucano u stóp góry Tajget;
- Ateny – Platon zalecał pozbywanie się nadmiaru dzieci ze względu na ubożenie rodziny i problemy z dziedziczeniem,
- *Platon w „Państwie” o dzieciach spłodzonych bez zgody wyimaginowanego rządu pisał: „żeby najlepiej ani jeden owoc takiego stosunku nie ujrzał światła dziennego, jeżeliby się załgał, a gdyby jednak na świat przyszedł jakoś wbrew usiłowaniom, to położyć go gdzieś tak, żeby nie było pożywienia dla takiego”*
- Arystoteles - zachęta do aborcji, porzucania dzieci niepełnosprawnych
- Rzym – np. w zamieszkałej przez Rzymian, miejscowości Aszkelon (terytorium obecnego Izraela) znaleziono w kanalizacji jednej z tamtejszych łaźni setki szkieletów noworodków.
- Egiptu - wychowywanie wszystkich narodzonych dzieci

Kobieta, rodzina, dieta

Metody

- Antykoncepcja
 - tampony nasączone woskiem i wyciągami z ziół, prezerwatywy z worków, jelit zwierząt (1564)
- Aborcja
 - mechaniczna – wyciskanie płodu, przekłuwanie pęcherza owodniowego, płukanie narządów rodnych kobiety
 - chemiczna – spożywanie wywarów z roślin - mieszanki trujących ziół zabijające płód lecz pozostawiające kobiety przy życiu – rozpowszechnione w Europie (rosnąca w Libii roślina *silphium* została całkowicie wytępiona z racji posiadanych przez nią właściwości poronnych), w Polsce używano wyciągu ze sporyszu

Kobieta, rodzina, dietność

Porzucanie dzieci a aborcja

- Niebezpieczeństwo dla życia kobiety
- Szansa na urodzenie chłopca
- Możliwość wychowania znalezionej dziewczynki jako niewolnika

Dzieciobójstwo

- Wyraźne zakazy dzieciobójstwa pojawiały się w sytuacji zapotrzebowania na siłę roboczą lub żołnierzy - np. w sytuacji trwających wojen (Persja, Grecja)
- Przysięga Hipokratesa – III W B.C. - „nie podam żadnej kobiecie środka usuwającego ciążę”
- Wyraźny zakaz aborcji i dzieciobójstwa pojawia się wraz z chrześcijaństwem - uznaniu prawa do życia każdego człowieka od momentu urodzenia, problem zbawienia bez chrztu

Kobieta, rodzina, dzietność

• Dziecko w starożytnym Izraelu

- Patriarchalny model rodziny opierał się na świadomości wspólnego podchodzeni członków rodziny (*baith*), wynikającego z więzów krwi. Stąd z jednej strony rodzina posiadała dużą wartość społeczną i kulturową, z drugiej owe więzy wymuszały szacunek wobec rodziców, za których autorytetem stał sam Bóg
- Dziecko i dzieciństwo rozumiane jest w kategoriach religijnych (dar Boga, symbol błogosławieństwa) i narodowych (zapewnia ciągłość narodu), rozumiane jest jako istota „w załączku”
- W wychowaniu chodzi o przekaz tradycji religijno-narodowej: nauczanie mądrości – hagada (katecheza-pouczenie)
- Chłopcy w wieku 6-15 lat zobowiązani byli do uczęszczania do szkół elementarnych – istniejących w większych miastach i diasporach, gdzie nauka oparta była na studiowaniu Biblii, Psalmów, komentarzy zawartych w Talmudzie i Misznie

Kobieta, rodzina, dzietność

- Dzieciobójstwo - za D. Łukasiewicz
 - Średniowieczny kodeks prawa z 1140 r. uznawał dzieciobójstwo za zwykłe morderstwo na krewnym i wzmianki o nim są rzadkie. Wspomina się dzieciobójstwo w penitencjałach jako jeden z występków wiernych, z którym duchowni prowadzili walkę, zalecając w ostateczności podrzucanie dzieci pod drzwiami kościołów
 - Ostre nasilenia problemu w XVI w., kiedy to w 1532 r. powstał dla Rzeszy Kodeks Kryminalny Carolina, surowo karzący dzieciobójczynie - 46 proc. kar śmierci dla kobiet (w Polsce ten odsetek wynosił 22 proc.). Przypadki odkrycia i ukarania aborcji były rzadkie
 - Zbrodni dokonywały przede wszystkim służące (na 57 przypadków zbrodni w Prusach w okresie 1774–1801, 46 kobiet nie przekroczyło 30 roku życia, 53 były niezamężne, 37 było służącymi

Kobieta, rodzina, dietność

• Dzieciobójstwo

- Powodem dzieciobójstwa była hańba nieślubnego macierzyństwa, obawa przed grożącą za nie ekskluzywną społeczną, utratą pracy, hańbiącymi karami kościelnymi, pod wpływem szoku porodowego zabijały potomstwo.
- Ojcami dzieci byli zazwyczaj parobkowie, czeladnicy czy studenci, rzadziej pracodawcy i szlachta.
- Kobiety podczas procesów przyznawały się, że zostały do zbrodni namówione przez szatana, najczęściej twierdziły, że dziecko urodziło się już martwe.
- W Prusach w II poł. XVIII w. było około 50 przypadków dzieciobójstwa rocznie, w Norymberdze, w okresie 1562–1695 zapadły 94 wyroki śmierci, w Würzburgu w latach 1769–1788 odnotowano 21 przypadków tego przestępstwa, w Palatynacie w latach 1777–1779 wykonano na dzieciobójczyniach 32 wyroki śmierci, w Hanowerze w latach 1761–1800 do więzienia dostawało się z powodu dzieciobójstwa pięć kobiet rocznie

Kobieta, rodzina, dietność

- Oświecenie – łagodzenie prawa ze względu na przyczyny społeczne i psychiczne
 - Odejście od tradycyjnego dyskursu na temat dzieciobójczyń jako kobiet z gruntu złych, niegodziwych, posiadających wewnętrzną skłonność do grzechu, motyw opętania, rozwiązłości
 - Zwrócenie uwagi na motywy postępowania i stan emocjonalny morderczynie w chwili popełniania zbrodni, jako przesłanki do złagodzenia kary
 - Pojawienie się doktryny populacjonizmu, która zalecała przeciwdziałanie dzieciobójstwu dla zwiększenia wzrostu demograficznego kraju
 - Akcenty antyszlacheckie, ukazujące dzieciobójczynie jako ofiary uwiedzenia przez zepsutego i rozwiązłego panicza
 - Postulaty zmiany mentalności w aspekcie hańbiącego charakteru nieślubnej ciąży – zaprzestanie piętnowania matek posiadających nieślubne dzieci w kościołach

Kobieta, rodzina, dieta

- Stanowisko J.H. Pestalozziego w sprawie powodów dzieciobójstwa – tekst z 1780 roku
 - Nędza nie pozwalająca założyć rodziny
 - Hańba otaczająca dzieci nieślubne
 - Karanie stosunków przedmażeńskich
 - Strach przed rodzicami i najbliższymi
 - Brak oświaty biologicznej – zwłaszcza brak wiedzy o funkcjonowaniu własnego organizmu u kobiet
 - Wykorzystanie kobiet przez mężczyzn
 - Wymuszanie bezżeństwa u służących przez arystokratów zatrudniających w/w służące

Kobieta, rodzina, dzietność

- Austria - modernizacja ustawodawstwa względem dzieciobójczyń. Kodeks karny wydany przez Józefa II w 1787 jako pierwszy w Europie znosił karę śmierci za dzieciobójstwo, potwierdzał to kodeks karny z 1803, który jednak utrzymywał karanie więzieniem potajemnego porodu
- Bawaria 1813 – zniesienia kary śmierci
- Prusy karę śmierci za dzieciobójstwo zniesiono w kodeksie karnym z 1851
- Rzesza Niemiecka 1871 - uznanie ograniczonej poczytalności dzieciobójczyń, a w ślad za tym dzieciobójstwo za lżejsze zabójstwo
- Nie zniósł kary śmierci ani kodeks karny rewolucyjnej Francji z 1791 r., ani napoleoński kodeks karny z 1810 r., a zrobił to dopiero Ludwik XVIII w 1824 r.

Kobieta, rodzina, dzietność

Cel małżeństwa to zapewnienie ciągłości fortuny rodowej

- Prawo chroni sukcesje rodową
- Zakony (benedyktynskie) jako „metoda regulacji urodzin”

Brak intymności w pożyciu małżeńskim

- Argument architektoniczny
- Presja społeczna – np. „kocia muzyka”

Brak miłości do dzieci

- Konsekwencja braku miłości małżeńskiej
- Instytucja mamek – XVIII wiek: porzucenia – ok. 30% noworodków; śmierć dzieci do 1 roku od 62-75%
- Brak kategorii obowiązków rodzicielskich

Kobieta, rodzina, dzietność

- „W elitach społecznych tej epoki pan domu dążył do społecznego awansu swej rodziny, a rodzina zbyt liczna groziła zniweczeniem owej ambicji. (...). W rodzinach tych kochany był ten, kto stwarzał nadzieję na awans społeczny ojca. Natomiast kiedy tuzin innych dzieci przeszkadzało powiększać stan posiadania i pozbawiało prawowitego dziedzica jakiejś części ojcowizny, zagrażając w ten sposób awansowi rodziny, ojciec – co zrozumiałe – odczuwał do nich antypatię. Ogólnie rzecz ujmując, brak kontroli urodzeń zwiększał liczbę dzieci niepożądanych. A nadzieja uwolnienia się od nich za sprawą śmierci tym łatwiej mogła wkraść się w umysły, że śmiertelność dzieci, jak wiadomo, była ogromna, a szczególnie wysoka wśród dzieci miejskich, oddawanych do wykarmienia na wieś. Zresztą czyż jakaś zła myśl nie kryła się za tym, że w wielu rodzinach burżuazyjnych matka karmiła dziedzica, a młodsze dzieci były oddawane mamkom”

Kobieta, rodzina, dietność

- „oto człowiek, który niesie na plecach noworodki w wyścielonym pudełku, mieszczącym troje dzieci. Malcy, postawieni prosto w swych pieluchach, mogą oddychać przez górny otwór. Człowiek zatrzymuje się tylko na własne posiłki i po to by dać dzieciom possać trochę mleka. Gdy otwiera swe pudełko często znajduje martwe dziecko”
- „Ojcowie dają życie swoim dzieciom, i jest to niewątpliwie wielka łaska. Nie widziano jednak takiego ojca, który ocaliłby życie swych dzieci płacąc własną krwią i który umarł, by one żyć mogły – a tak uczynił nasz niebiański ojciec”

Kobieta, rodzina, dzietność – pojęcie i wartościowanie dziecka

- Brak kategorii dziecka w kulturze europejskiej do XVI-XVII wieku
- Pojęcie dziecka
 - Brak jakościowego specyfikowania dziecka w porównaniu z osobą dorosłą
 - Traktowanie dziecka jako istoty szczególnie plastycznej
- Wartościowanie dziecka
 - W kontekście ekonomicznym
 - W kontekście społecznym
 - W kontekście przyjemnościowym

Ochrona praw dzieci

- Przyczyny rozwoju idei praw dziecka:
 - **Zmiany cywilizacyjno-techniczne**
 - Rozwój przemysłu – rewolucja przemysłowa spowodowała zatrudnianie dzieci w fabrykach i kopalniach (Anglia)
 - w I połowie XIX wieku dzieci podejmowały pracę w wieku 7-10 lat pracując ok. 14-16 godzin dziennie otrzymując 15-20% wynagrodzenia
 - postulaty ochrony praw dzieci:
 - Rada Kantonu Zurych
 - 1871 – Anglia protest Towarzystwa Zabiegania cierpieniu Zwierząt przeciw znęcani się nad dziećmi (przypadek Mary Ellen)

Ochrona praw dzieci

- 1871 – rezolucja Towarzystwa Lekarskiego Stanu Nowy Jork w sprawie ochrony nowo urodzonego dziecka i zapobiegania przemocy
- 1913 – I Międzynarodowy Kongres Ochrony Dzieciństwa z Inspiracji Czerwonego Krzyża
- 1920 – Powstanie w Genewie Międzynarodowego Związku Pomocy Dzieciom (U.S.I.E)
- 1923 – Opracowanie przez U.S.I.E Karty Dziecka (tzw. Deklaracji Genewskiej), zawierającej wykaz podstawowych praw dzieci
- 1924 – przyjęcie Deklaracji Genewskiej przez Wspólnotę Narodów
- Lata 20 XX wieku – Podjęcie przez Międzynarodową Organizację Pracy O.I.T szeregu uchwał, konwencji, chroniących dziecko –m.in.
- 10.12.1948 – Przyjęcie przez Zgromadzenie Ogólne ONZ (24.10.1945) Powszechnej Deklaracji Praw Człowieka zawierającej elementy dotyczące dzieci (25-26)
- 1946 – powstanie UNESCO

Ochrona praw dzieci

- 20.11.1959 – uchwalenie przez Zgromadzenie Ogólne ONZ Deklaracji Praw Dziecka
- 20. 11. 1989 – uchwalenie przez Zgromadzenie Ogólne ONZ Międzynarodowej Konwencji Praw Dziecka, ratyfikowanej przez 190 państw – przez Polskę ratyfikowana 7.07.1991 roku
- **Prawa i wolności osobiste:** do życia i rozwoju, do tożsamości, wiedza o własnym pochodzeniu, do nietykalności, do swobody myśli, sumienia i wyznania, do wyrażania własnych poglądów i występowania w sprawach dziecka dotyczących, do wychowywania w rodzinie kontaktów z rodzicami do wolności od przemocy fizycznej i psychicznej, do nie rekrutowania do wojska poniżej 15 roku życia.
- **Prawa socjalne:** do odpowiedniego standardu życia, do ochrony zdrowia, do zabezpieczenia socjalnego, do wypoczynku i czasu wolnego.
- **Prawa kulturalne:** do nauki (bezpłatnej i obowiązkowej w zakresie szkoły podstawowej), do korzystania z dóbr kultury, do informacji, do znajomości swoich praw.
- **Prawa polityczne:** prawo stowarzyszania się i zgromadzeń w celach pokojowych

Ochrona praw dzieci

- Zmiany mentalne
 - Chrześcijaństwo
 - Idea godności człowieka jako dziecka Bożego - Dziecko jako kategoria teologiczna: znak Łaski Bożej, fakt wcielenia Chrystusa
 - Pozytywizm
 - Kontynuacja oświeceniowej wiary z możliwością zmian jednostki i społeczeństwa – tzw. konstruktywizm społeczny (E. Key, H. Radlińska, A. Salomon)
 - Naturalizm
 - Odkrycie specyfiki psychicznej dziecka, kategorie potrzeb dziecka, zainteresowań uzdolnień

Ochrona praw dzieci

- Naturalizm

- W znaczeniu ogólnym termin naturalizm pedagogiczny używany jest:
 - 1) dla oznaczenia zbioru (grupy) stanowisk (nurtów, kierunków, koncepcji) w pedagogice, posiadających specyficzny, wspólny (zbliżony) zespół tez przedmiotowych i meta przedmiotowych, dotyczących m.in.: natury człowieka (dziecka), istoty procesu wychowania, zadań szkoły i nauczyciela, metod badań pedagogicznych, wychowania: moralnego, religijnego, intelektualnego.
 - 2) najczęściej przymiotnikowo: naturalistyczna, naturalistyczne, naturalne; dla oznaczenia wybranego zbioru postulatów (tez) w ramach określonego stanowiska pedagogicznego, np.: nauczania poglądownego w koncepcji J. A. Komeńskiego, zasady egalitaryzmu w koncepcji A. Frycza Modrzewskiego, etapu rozwoju i wychowania człowieka według modelu S. Hessena

Ochrona praw dzieci

- Naturalizm

- Historycznie rzecz ujmując, nazwa naturalizm pedagogiczny używana jest dla oznaczenia:
 - 1) XVIII - wiecznych koncepcji: J.J. Rousseau oraz H. Pestalozziego;
 - 2) XIX i XX - wiecznych stanowisk w pedagogice: H.Spencera, G.S. Halla, E. Key, M. Montessori, O. Decroly, E. Claparede, J. Deweya, W. Jamesa, F.E. Boltona, J. Kretzschmara, T. P. Nunna, E. Durkheim, L. Tołstoja, Ruchu Nowego Wychowania, pedagogiki marksistowskiej, pedagogiki pragmatyzmu, pedagogiki funkcjonalnej, antypedagogiki, nurtu natyszkolnego (descholaryzacyjnego) I. Illicha, Ruchu Home Schooling J. Holta, pedagogiki krytycznej Szkoły Frankfurckiej.

Ochrona praw dzieci

- Naturalizm - tezy
 - 1) przekonanie o tym, że proces nauczania i wychowania winien być zgodny z naturą dziecka (człowieka);
 - 2) definiowanie natury ludzkiej w kategoriach biologicznych, psychologicznych lub socjologicznych;
 - 3) teza o dobroci natury ludzkiej oraz wrodzonej tendencji do rozwoju, kreatywności;
 - 4) postulat zgodność treści wychowania z potrzebami, zainteresowaniami, uzdolnieniami (predyspozycjami genetycznymi) oraz poziomem rozwoju dziecka;
 - 5) postulat oparcia procesu nauczania i wychowania na doświadczeniu zmysłowym oraz swobodnej aktywności dziecka;
 - 6) postulat wykorzystania w badaniach pedagogicznych metod nauk matematyczno-przyrodniczych (obserwacji, eksperymentu, testów psychologicznych);
 - 7) zasada indywidualizacji nauczania;
 - 8) zasada następstw naturalnych w wychowaniu (w tym w wychowaniu moralnym)
 - 9) w wychowaniu religijnym: odwołanie do tzw. religii naturalnej oraz dostosowanie treści nauczania do poziomu rozwoju osobowego; 10) uznanie wiedzy psychologicznej, zwłaszcza dotyczącej procesu rozwoju dziecka za kluczową kompetencję nauczyciela

Oświata

- Termin oświata jest wieloznaczny. W literaturze pedagogicznej funkcjonują następujące pojęcia oświaty:
- 1) szerokie, jako synonim „edukacji”, „wychowania”, „systemu szkolnego”, „kultury”;
- 2) wąskie, jako proces edukacji (kształcenia) instytucjonalnej (szkolnej i pozaszkolnej) popularyzacji wiedzy, treści kultury, adresowany do warstw ubogich, plebejskich, społecznie „zaniedbanych”, mniejszościowych. Początkowo adresatem działań oświatowych byli chłopi, (wiek XVIII – „oświata ludowa”), biedota miejska; później robotnicy, kobiety, grupy wyznaniowe (np. protestanci, katolicy), grupy narodowe, wiekowe i etniczne (wiek XIX i XX – „oświata robotnicza”, „oświata kobiet”, „oświata katolicka”, „oświata dorosłych” „oświata etniczna”);
- 3) procesualne, jako działania zmierzające do podniesienia poziomu wiedzy, umiejętności, zmiany świadomości; 4) instytucjonalne, jako zespół instytucji edukacyjnych oraz regulacji prawnych tworzących kontekst proces edukacji;
- 4) jako poziom wiedzy, termin oświata oznacza poziom rozwoju umysłowego lub statystycznie określony poziom wykształcenia obywateli, według kryterium typów szkół.

Oświata

- W zakres typowych zagadnień pojawiających się w ramach koncepcji (pojęcia) oświaty wchodzi:
- 1) określenie instytucjonalnych (szkolnych, pozaszkolnych) oraz prawnych ram (finansowe i kontrolne funkcje państwa) funkcjonowania oświaty;
- 2) funkcje nauczyciela/wychowawcy/działacza oświatowego
- 3) uznanie oświaty/edukacji za podstawowy czynnik rozwoju społecznego;
- 4) uznanie oświaty/edukacji za istotny element działalności światopoglądowej, ideologicznej lub politycznej partii politycznych lub grup społecznych.

Oświata

- Protestantką (1517) oświatę (ludową) zapoczątkowała działalność Filipa Melanchtona (1497-1560) oraz Marcina Lutra, który w liście z 1524 roku, zatytułowanym: *Do burmistrzów i rajców wszystkich miast w Niemczech, iż powinni zakładać i utrzymywać szkoły chrześcijańskie* nakłada obowiązek nauczania wiernych.
- Kościół katolicki, prawne podstawy oświaty określił w trakcie Soboru Trydenckiego (1545-1563). Działanie oświatowe prowadzone było w Kościele katolickim zarówno w szkołach parafialnych jak i zakonnych: Jezuici – założeni w 1534/1540 przez Ignacego Loyolę (1491-1556); Pijarzy - zakon założony w 1622 roku przez św. Józefa Kalasantego (Józefa z Kalasanzy) (1556-1648); Towarzystwo Szkół Chrześcijańskich (Bracia Szkół Pobożnych) założone przez św. Karola Boromeusza (1538-1584); zgromadzenie Braci Szkół Chrześcijańskich – założone przez Jeana Baptiste de la Salle (1651-1719).
- Postulaty edukacji (oświaty) pojawia się w renesansowych (humanistycznych) koncepcjach utopijnych i pedagogicznych: m.in.: Thomasa Morusa, Tomasso Campanelli (1568-1639), Francisca Bacona (1561-1626), Erazma z Rotterdamu (1467-1536), Ludwika Vivesa (1492-1540), Andrzeja Frycza Modrzewskiego (1503-1572), Sebastiana Petrycego z Pilzna (1554-1626), Jana Amosa Komeńskiego (1592-1670).

Oświata

- Kontynuacją oświeceniowych (inspirowanych racjonalizmem i fizjokratyzmem) postulatów edukacyjnych w XIX i XX wieku była działalność neohumanistów, naturalistów, pozytywistów a także przedstawiciele Kościoła katolickiego, m.in.: Johanna Heinricha Pestalozziego (1746-1827) – twórcy koncepcji edukacyjnej ludowej oraz instytucji oświatowo-opiekuńczych w Szwajcarii; Andrew Bella (1753-1832) i Josepha Lancastera (1778-1838) – pedagogów angielskich, twórców systemu monitorialnego; Friedricha W. A. Fröbela - (1782-1852) – Niemca, twórcy systemu nauczania przedszkolnego; Wilhelma von Humboldta (1767-1835) – twórcy neohumanizmu, reformatora gimnazjum i uniwersytetu; św. Jan Bosko (1815-1888) – Włoch, twórca systemu prewencyjnego; w Polsce: Ewarysta Estkowskiego (1820-1856) – twórcy czasopisma „Szkoła Polska”, propagator kształcenia religijnego i moralnego młodzieży; Augusta Cieszkowskiego (1814-1894) – twórcy koncepcji wychowania społecznego partego na zasadach religii; Edmund Bojanowskiego (1814-1871) – twórcy zakładów opiekuńczych dla sierot; Marceliny Darowskiej (1827-1911) – założycielka Zgromadzenia Sióstr Niepokalanego Poczęcia NMP, twórczyni zakładów dla dziewcząt; Urszuli Ledóchowskiej (1865-1939) założycielki domów dla sierot i zakładów wychowawczych.

Kobieta, rodzina, dietność

- Źródła interpretacji istoty kobiety – za, L. Kocik
 - Interpretacji tekstów biblijnych
 - Teza o podrzędności kobiety względem mężczyzny – publikacje: „Kobieta nie jest człowiekiem” (Frankfurt 1690); „Dowód, że kobiety nie przynależą do rodzaju ludzkiego” (Lipsk 1753); „Katechizm ludowy” L. Spirago (1927)
 - Teza o równości kobiety i mężczyzny – interpretacje Ks. Rodzaju, współczesne dokumenty Stolicy Apostolskiej: Katechizm Kościoła Katolickiego, Familiaris consortio i inne
 - Psychoanaliza Z. Freuda
 - Traktowanie męskości i kobiecości jako treściowo i wartościująco różnych terminów, przypisywanie kobiecości cech negatywnych: skłonności do nerwic, lęków, próżności, hysterii, bierności, mniejszych zdolności intelektualnych

Kobieta, rodzina, dietność

- Źródła interpretacji istoty kobiety
 - Mizoginia - Stanowisko Otto Weininger – „Płeć i charakter”
 - Teza o naturalnej: intelektualnej i moralnej niższości kobiet
 - Kobieta cechuje: kłamstwo, zdrada, głupota
 - Przeciwwstawienie sił witalnych kobiety geniuszowi znajdującemu się w mężczyźnie
 - Istotą kobiety jest płeć – aktywność seksualna
 - Kobiety dwójako realizują swoją istotę: jako matki lub jako kobiety „lekkich obyczajów”
 - Wartość matek jest wyższa społecznie
 - Kobieta prowadzi życie nieświadome, nabywając świadomości poprzez kontakt z mężczyzną

Kobieta, rodzina, dzietność

- Źródła interpretacji istoty kobiety
 - Empiryczne próby uzasadnienia niższości kobiet - Bischoff
 - Kobiety są mniej sprawne intelektualnie ze względu na mniejszą wagę ich mózgu – przeciętnie ok. 100 gram
 - Prawo
 - Kulturowe i prawne przyzwolenie na karanie fizyczne kobiet (funkcję mężczyzny rozumiano jako funkcję opiekuna), lecz ograniczenia dotyczące znęcania się nad kobietami: okaleczeń, zbyt srogich kar, poniżania
 - Prawo niemieckie z XIX wieku przyznaje mężowi prawo do dysponowania dziećmi, majątkiem, karanie fizyczne żon
 - Ustawa Karna 1892, Austria – prawo do umiarkowanej chłosty żon
 - Anglia do roku 1870 – uznawanie kobiet bez względu na wiek, zasada kciuka
 - Kodeks napoleoński – dośmiertne uznanie kobiety za osobę nieletnią

Kobieta, rodzina, dietność

- Powstanie ruchu obrony praw kobiet
 - Przełom XIX i XX wieku USA i Anglia – wystąpienia kobiet o przyznanie pełnych lub częściowych praw wyborczych
 - 1903 – powstanie w Woman's Social and Political Union zrzeszającą sufrażystki (Emily Wilding Davison, Emmeline Pankhurst)
 - Główną formą aktywności były akty obywatelskiego nieposłuszeństwa, głodówki a z czasem akty przemocy: niszczenie mienia publicznego, bójki z policją
 - 1907 rok utworzenia miesięcznika "Prawa wyborcze dla kobiet,, oraz tzw. „Parlamentu kobiet”
 - Działalność sufrażystek doprowadziła do uchwalenia prawa wyborczego dla kobiet w 1918 roku (w wersji ograniczonej) i pełnej w 1928 w Anglii oraz w 1920 roku w USA

Kobieta, rodzina, dzietność

- Współczesna stanowiska w zakresie polityki/regulacji urodzeń, za: L. Kocik
 - Neutralna – przyjmuje się założenie, że prokreacja podlega naturalnym procesom samoregulacji stosownie do warunków życia człowieka
 - Pronatalistyczna – dążenie do zachowania lub wzrostu prokreacji w społeczeństwie
 - Antynatalistyczna – dążenie do ograniczenia prokreacji w społeczeństwie

Kobieta, rodzina, dzietność

- Współczesna stanowiska demograficzne
 - stanowiska malthuzjańskie, ograniczenie prokreacji ze względu na szybkie wyczerpywanie się zasobów naturalnych przyrost ludności dokonuje się w tempie geometrycznym (podwaja się co 25 lat) a środków żywnościowych w tempie arytmetycznym
 - Działania naturalne – wojny, epidemie, klęski
 - Działania prewencyjne – opóźnianie wieku zawierania małżeństw i prokreacji, propagowanie celibatu i regulacji urodzeń (neomalthuzjanizm) – zwłaszcza wśród ubogich
 - Działanie represyjne – kary finansowe i administracyjne, aborcje

Kobieta, rodzina, dzietność

- Współczesna stanowiska demograficzne
 - Koncepcja równowagi ludnościowej – E. Durkheim, A.Hawley, O.D. Dunkan
 - Istnieje sprzężenie między naturalna tendencja do zwiększania prokreacji a warunkami życia ludności
 - W sytuacji braku instytucjonalnych regulacji płodności, prokreacja ma tendencje wzrostowe
 - W sytuacji przyrostu ludności społeczeństwo instytucjonalnie dąży do poszerzenie terytorium lub wykorzystanie osiągnięć techniki w celu utrzymania poziomu życia
 - W sytuacji braku takich możliwości obniża się poziom życia a za tym wzrasta poziom umieralności
 - Drugą możliwością jest zinstytucjonalizowanie sposobów regulacji urodzeń

Kobieta, rodzina, dzietność

- Współczesna stanowiska demograficzne
 - Koncepcja pierwszego przejścia demograficznego
 - W trakcie rozwoju społeczeństwa przechodzą przez 4 fazy: ustalane według kryteriów liczby urodzeń i liczby zgonów
 - Pierwsza faza – wysoka rozrodczość i umieralność przy najczęściej prostej zastępowalności pokoleń (niekiedy umieralność jest większa niż rozrodczość), faza charakterystyczna dla społeczeństw nisko rozwiniętych, dzietność w rodzinie przekracza 6 dzieci, średnia długość życia to 45 lat
 - Druga faza – zmniejszenie liczby zgonów przy utrzymaniu wysokiej dzietności utrzymywanej kulturowo, zwyczajowo; charakterystyczna dla społeczeństw w trakcie rozwoju – zwłaszcza nauk medycznych; średnia dzietność to 4,5-6 dzieci w rodzinie, umieralność w wieku 45-65 lat.

Kobieta, rodzina, dzietność

- Współczesna stanowiska demograficzne
 - Koncepcja pierwszego przejścia demograficznego
 - Faza trzecia - charakteryzuje się stabilizacją poziomu dzietności przy obniżaniu się wskaźnika umieralności i wydłużeniu średniej trwania życia. Wskaźnik dzietności to 3-4,5 dziecka w rodzinie, długość życia – 55-65 lat
 - Faza czwarta - charakteryzuje się obniżaniem dzietności i jej stabilizacją na niskim poziomie; podobnie obniża się poziom zgonów; wskaźnik długości życia przekracza 65 lat; w konsekwencji wspomniane procesy prowadzą do prostej zastępowalności pokoleń populacji – sytuacja charakterystyczna dla krajów wysoko rozwiniętych

Kobieta, rodzina, dzietność

- Współczesna stanowiska demograficzne
 - Koncepcja drugiego przejścia demograficznego
 - Stanowi modyfikacje pierwszej koncepcji w wyniku dysonansu między zakładanym modelem a stanem faktycznym
 - Istotna różnica dotyczy fazy czwartej - a mianowicie braku stabilizacji urodzeń i zgonów typowych dla prostej zastępowalności – a utrzymywaniem się spadku urodzeń prowadzącym do ujemnego wskaźnika przyrostu naturalnego
 - Za przyczynę powyższego stanu uznaje się:
 - Wzrost indywidualizmu w życiu społecznym i rodzinnym: realizacji własnych celów, źródeł dochodów, satysfakcji i poczucia spełnienia
 - Tendencje do stałego podnoszenia wysokości dochodów
 - Opóźnienie wieku zawierania małżeństw

Kobieta, rodzina, dietność

- Ideologie i stanowiska antynatalistyczne
 - Ideologia DINKS (Double Income, No Kids) - powstrzymywanie się od posiadania dzieci przez małżonków (partnerów) powodowane chęcią uzyskiwania wyższych dochodów, degradacji wartości czystości i dziewictwa, realizacji kariery zawodowej, przy redukowaniu „zbędnych” wydatków

Kobieta, rodzina, dzietność

- Koncepcja rodziny nuklearnej T. Parsonsa
 - Struktura i funkcjonowanie rodziny zależy od typu społeczeństwa w którym ona istnieje
 - Współczesna tendencja w funkcjonowaniu rodziny to oddalanie się rodziny od małej społeczności lokalnej aż do sytuacji izolacji rodziny w skupiskach miejskich
 - We współczesnych społeczeństwach następuje proces zanikania wielu funkcji, tradycyjnie przynależnych rodzinie i przejmowanie ich przez agendy państwa
 - Współczesna rodzina realizuje dwie podstawowe funkcje: prokreacyjną i emocjonalną

Kobieta, rodzina, dietność

- Koncepcja rodziny nuklearnej T. Parsonsa
 - Typowym procesem występującym w rodzinie współczesnej jest proces autonomizacji życia jej członków: zwłaszcza kobiety (praca zawodowa, podejmowania decyzji) oraz dzieci (swoboda w spędzaniu czasu wolnego, wyboru typu kształcenia, brak obowiązków rodzinnych)
 - Proces zmian rodziny polega na przechodzeniu rodziny rozumianej jako instytucja do rodziny jako związku osób opartego na relacjach emocjonalnych
 - Skutkiem indywidualizacji są konflikty w rodzinie oraz zmniejszenie jej spójności

Kobieta, rodzina, dzietność

- Koncepcja rodziny nuklearnej T. Parsonsa
 - Przejawem zmniejszenie spójności rodziny jest wzrost liczby rozwodów
 - Społeczeństwa zurbanizowane zawierają elementy i procesy podtrzymujące utrzymywanie się rodzin małych (nuklearnych), do których należą:
 - System zatrudnienia
 - System zabezpieczenia społecznego
 - Możliwość utrzymania niezależności ekonomicznej przez jednostkę
 - Mobilność społeczna
 - Rozwodu nie są interpretowane jako wskaźnik zaniku społecznej wartości rodziny

Kobieta, rodzina, dieta

- Krytyka koncepcji rodziny nuklearnej T. Parsonsa
 - Zmiany rodziny w relacji do społeczeństwa mają charakter ewolucyjny nie zaś radykalnych, rewolucyjnych zmian polegających na rozpadzie rodziny i struktur pokrewieństwa (G.P. Murdock)
 - Pojawienie się rodzin małych nie jest wynikiem rewolucji technicznej XIX i XX wieku, rodzina mała istniała przed rewolucją techniczną, natomiast rewolucja nie doprowadziła do zaniku rodzin wielkich (S. Grenfield)
 - Brak izolacji pokolenie najstarszego – wspólne zamieszkiwanie bądź częste kontakty między pokoleniami w rodzinie (B.M. Sussman, P. Tonswend)

Kobieta, rodzina, dieta

- Krytyka koncepcji rodziny nuklearnej T. Parsonsa
 - Proces intensyfikacji realizacji funkcji w rodzinie, przy redukcji niektórych z funkcji „tradycyjnych”
 - Teza o istnieniu i rozwoju tzw. „zmodyfikowanej rodziny dużej (poszerzonej) – E. Litwak
 - Brak wspólnego zamieszkania
 - Brak ingerencji w życie prywatne członków rodziny
 - Współpraca i utrzymywanie więzi rodzinnej między kilkoma rodzinami małymi
 - Brak zależności hierarchicznych
 - Budowanie relacji na podstawie relacji emocjonalnych
 - Dwa typy rodzin „zmodyfikowanych”
 - Zamieszkujących pod jednym dachem lecz zachowujących wzajemną autonomię
 - Zamieszkujących oddzielnie